




# Dell Latitude 3540

## Εγχειρίδιο κατόχου

Μοντέλο σύμφωνα με τους κανονισμούς: P28F  
Τύπος σύμφωνα με τους κανονισμούς: P28F004



# Σημειώσεις, ειδοποιήσεις και προσοχές

-  **ΣΗΜΕΙΩΣΗ:** Η ΣΗΜΕΙΩΣΗ υποδεικνύει σημαντικές πληροφορίες που σας βοηθούν να χρησιμοποιείτε καλύτερα τον υπολογιστή σας.
-  **ΠΡΟΣΟΧΗ:** Η ΠΡΟΣΟΧΗ υποδηλώνει είτε δυναμική βλάβη υλικού είτε απώλεια δεδομένων και δηλώνει τον τρόπο με τον οποίο μπορείτε να αποφύγετε το πρόβλημα.
-  **ΠΡΟΕΙΔΟΠΟΙΗΣΗ:** Η ΕΙΔΟΠΟΙΗΣΗ αφορά πιθανή υλική ζημιά, σωματικό τραυματισμό ή θάνατο.

© 2013 Dell Inc.

Εμπορικά σήματα που χρησιμοποιούνται στο κείμενο: η ονομασία Dell™, το λογότυπο DELL και οι ονομασίες Dell Precision™, Precision ON™, ExpressCharge™, Latitude™, Latitude ON™, OptiPlex™, Vostro™ και Wi-Fi Catcher™ είναι εμπορικά σήματα της Dell Inc. Οι ονομασίες Intel®, Pentium®, Xeon®, Core™, Atom™, Centrino® και Celeron® είναι σήματα κατατεθέντα ή εμπορικά σήματα της Intel Corporation στις ΗΠΑ και άλλες χώρες. Η ονομασία AMD® είναι σήμα κατατεθέν και οι ονομασίες AMD Opteron™, AMD Phenom™, AMD Sempron™, AMD Athlon™, ATI Radeon™ και ATI FirePro™ εμπορικά σήματα της Advanced Micro Devices, Inc. Οι ονομασίες Microsoft®, Windows®, MS-DOS® και Windows Vista®, το κουμπί έναρξης των Windows Vista και η ονομασία Office Outlook® είναι ή εμπορικά σήματα ή σήματα κατατεθέντα της Microsoft Corporation στις ΗΠΑ και/ή άλλες χώρες. Η ονομασία Blu-ray Disc™ είναι εμπορικό σήμα που ανήκει στην Blu-ray Disc Association (BDA) και χρησιμοποιείται σε δίσκους και συσκευές αναπαραγωγής με ειδική άδεια. Το σήμα με τη λέξη Bluetooth® είναι σήμα κατατεθέν που ανήκει στην Bluetooth® SIG, Inc. και κάθε χρήση του από την Dell Inc. γίνεται με ειδική άδεια. Η ονομασία Wi-Fi® είναι σήμα κατατεθέν της Wireless Ethernet Compatibility Alliance, Inc.

2013 – 09

Rev. A00

# Πίνακας περιεχομένων

<b>1 Εκτέλεση εργασιών στον υπολογιστή σας.....</b>	<b>5</b>
Πριν από την εκτέλεση εργασιών στο εσωτερικό του υπολογιστή σας.....	5
Απενεργοποίηση του υπολογιστή σας.....	6
Μετά την εκτέλεση εργασιών στο εσωτερικό του υπολογιστή σας.....	7
<b>2 Αφαίρεση και εγκατάσταση εξαρτημάτων.....</b>	<b>9</b>
Επισκόπηση συστήματος.....	9
Συνιστώμενα εργαλεία.....	10
Αφαίρεση της κάρτας SD.....	10
Εγκατάσταση της κάρτας SD.....	11
Αφαίρεση της μπαταρίας.....	11
Εγκατάσταση της μπαταρίας.....	11
Αφαίρεση του πλαισίου πρόσβασης.....	11
Εγκατάσταση του πλαισίου πρόσβασης.....	12
Αφαίρεση της μονάδας μνήμης.....	12
Εγκατάσταση της μονάδας μνήμης.....	12
Αφαίρεση του σκληρού δίσκου.....	13
Εγκατάσταση του σκληρού δίσκου.....	14
Αφαίρεση της μονάδας οπτικού δίσκου.....	14
Εγκατάσταση της μονάδας οπτικού δίσκου.....	15
Αφαίρεση του πληκτρολογίου.....	15
Εγκατάσταση του πληκτρολογίου.....	17
Αφαίρεση της κάρτας WLAN.....	17
Εγκατάσταση της κάρτας WLAN.....	18
Αφαίρεση του στηρίγματος παλάμης.....	18
Εγκατάσταση του στηρίγματος παλάμης.....	20
Αφαίρεση της πλακέτας εισόδου/εξόδου (I/O).....	20
Εγκατάσταση της πλακέτας εισόδου/εξόδου (I/O).....	21
Αφαίρεση της πλακέτας συστήματος.....	21
Εγκατάσταση της πλακέτας συστήματος.....	22
Αφαίρεση της μπαταρίας σε σχήμα νομίσματος.....	23
Εγκατάσταση της μπαταρίας σε σχήμα νομίσματος.....	23
Αφαίρεση της ψύκτρας.....	24
Εγκατάσταση της ψύκτρας.....	24
Αφαίρεση του ανεμιστήρα του συστήματος.....	25
Εγκατάσταση του ανεμιστήρα του συστήματος.....	25
Αφαίρεση των ηχείων.....	26
Εγκατάσταση των ηχείων.....	27


Αφαίρεση της διάταξης της οθόνης (αφής).....	28
Εγκατάσταση της διάταξης της οθόνης (αφής).....	29
Αφαίρεση της διάταξης της οθόνης.....	29
Εγκατάσταση της διάταξης της οθόνης.....	31
Αφαίρεση του συνδέσμου τροφοδοσίας.....	31
Εγκατάσταση του συνδέσμου τροφοδοσίας.....	32
Αφαίρεση της στεφάνης συγκράτησης της οθόνης.....	32
Εγκατάσταση της στεφάνης συγκράτησης της οθόνης.....	33
Αφαίρεση των μεντεσέδων της οθόνης.....	34
Εγκατάσταση των μεντεσέδων της οθόνης.....	35
Αφαίρεση του πλαισίου της οθόνης.....	35
Εγκατάσταση του πλαισίου της οθόνης.....	36
Αφαίρεση της μονάδας της κάμερας.....	37
Εγκατάσταση της μονάδας της κάμερας.....	37
<b>3 Πρόγραμμα System Setup (Ρύθμιση συστήματος).....</b>	<b>39</b>
Ακολουθία εκκίνησης.....	39
Πλήκτρα πλοήγησης.....	39
Επιλογές στο πρόγραμμα System Setup (Ρύθμιση συστήματος).....	40
Ενημέρωση του BIOS .....	44
Κωδικός πρόσβασης στο σύστημα και κωδικός πρόσβασης για τη ρύθμιση.....	44
Εκχώρηση κωδικού πρόσβασης στο σύστημα και κωδικού πρόσβασης για τη ρύθμιση.....	45
Διαγραφή ή αλλαγή υπάρχοντος κωδικού πρόσβασης στο σύστημα και/ή κωδικού πρόσβασης για τη ρύθμιση.....	46
<b>4 Αντιμετώπιση προβλημάτων.....</b>	<b>47</b>
Διαγνωστικά βελτιωμένης αξιολόγησης του συστήματος πριν από την εκκίνηση (Enhanced Pre-Boot System Assessment (ePSA)).....	47
Λυχνίες κατάστασης συσκευών.....	48
Λυχνίες κατάστασης μπαταρίας.....	48
Κωδικοί ηχητικών σημάτων.....	48
Κωδικοί σφαλμάτων που υποδεικνύουν οι ενδεικτικές λυχνίες.....	49
<b>5 Προδιαγραφές.....</b>	<b>51</b>
<b>6 Επικοινωνία με την Dell.....</b>	<b>57</b>


# Εκτέλεση εργασιών στον υπολογιστή σας


## Πριν από την εκτέλεση εργασιών στο εσωτερικό του υπολογιστή σας


Για να προστατευτεί ο υπολογιστής σας από πιθανή ζημιά και να διασφαλιστεί η ατομική σας προστασία, ακολουθήστε τις παρακάτω κατευθυντήριες οδηγίες για θέματα ασφάλειας. Αν δεν αναφέρεται κάτι διαφορετικό, για κάθε διαδικασία που περιλαμβάνει το έγγραφο θεωρείται δεδομένο ότι πληρούνται οι εξής προϋποθέσεις:


- Ολοκληρώσατε τα βήματα που περιγράφει η ενότητα «Εκτέλεση εργασιών στον υπολογιστή σας».
- Διαβάσατε τις πληροφορίες που παραλάβατε μαζί με τον υπολογιστή σας και αφορούν θέματα ασφάλειας.
- Μπορείτε να αντικαταστήσετε κάποιο εξάρτημα ή--αν το αγοράσατε χωριστά--να το εγκαταστήσετε εκτελώντας τη διαδικασία αφαίρεσης με αντίστροφη σειρά.


 **ΠΡΟΕΙΔΟΠΟΙΗΣΗ:** Διαβάστε τις οδηγίες που παραλάβατε μαζί με τον υπολογιστή σας και αφορούν θέματα ασφάλειας, προτού εκτελέσετε οποιαδήποτε εργασία στο εσωτερικό του. Για πρόσθετες πληροφορίες σχετικά με τις άριστες πρακτικές σε θέματα ασφάλειας, ανατρέξτε στην αρχική σελίδα του ιστοτόπου για τη συμμόρφωση προς τις κανονιστικές διατάξεις στην ιστοσελίδα [www.dell.com/regulatory\\_compliance](http://www.dell.com/regulatory_compliance).

 **ΠΡΟΣΟΧΗ:** Πολλές επισκευές μπορούν να εκτελεστούν μόνο από εξουσιοδοτημένο τεχνικό συντήρησης. Εσείς πρέπει να αναλαμβάνετε μόνο την αντιμετώπιση προβλημάτων και απλές επισκευές σύμφωνα με την εξουσιοδότηση που σας παρέχεται μέσω της τεκμηρίωσης του προϊόντος σας ή με βάση τις οδηγίες που σας δίνει η ομάδα τεχνικής εξυπηρέτησης και υποστήριξης μέσω Ίντερνετ ή τηλεφώνου. Η εγγύησή σας δεν καλύπτει ζημιές λόγω εργασιών συντήρησης που δεν είναι εξουσιοδοτημένες από την Dell. Διαβάστε και ακολουθήστε τις οδηγίες που παραλάβατε μαζί με το προϊόν και αφορούν θέματα ασφάλειας.

 **ΠΡΟΣΟΧΗ:** Προς αποφυγή ηλεκτροστατικής εκφόρτισης, γειωθείτε χρησιμοποιώντας μεταλλικό περικάρπιο γείωσης ή αγγίζοντας κατά διαστήματα κάποια άβαφη μεταλλική επιφάνεια.


 **ΠΡΟΣΟΧΗ:** Φροντίστε να μεταχειρίζεστε τα εξαρτήματα και τις κάρτες με προσοχή. Μην αγγίζετε τα εξαρτήματα ή τις επαφές στις κάρτες. Φροντίστε να πιάνετε τις κάρτες από τις άκρες τους ή από τον μεταλλικό βραχίονα στήριξής τους. Φροντίστε να πιάνετε τα εξαρτήματα, όπως τον επεξεργαστή, από τις άκρες τους και όχι από τις ακίδες τους.

 **ΠΡΟΣΟΧΗ:** Όταν αποσυνδέετε ένα καλώδιο, τραβήξτε τον σύνδεσμο ή τη γλωττίδα του και όχι το ίδιο το καλώδιο. Ορισμένα καλώδια έχουν συνδέσμους με γλωττίδες ασφαλείας. Αν αποσυνδέετε καλώδιο αυτού του τύπου, πιέστε πρώτα τις γλωττίδες αυτές. Όπως τραβάτε τους συνδέσμους, φροντίστε να μένουν απόλυτα ευθυγραμμισμένοι για να μη λυγίσει κάποια ακίδα τους. Επίσης, προτού συνδέσετε ένα καλώδιο, βεβαιωθείτε ότι και οι δύο σύνδεσμοί του είναι σωστά προσανατολισμένοι και ευθυγραμμισμένοι.


 **ΣΗΜΕΙΩΣΗ:** Το χρώμα του υπολογιστή σας και ορισμένων εξαρτημάτων μπορεί να διαφέρει από αυτό που βλέπετε στις εικόνες του εγγράφου.

Για να μην προκληθεί ζημιά στον υπολογιστή σας, εκτελέστε τα βήματα που ακολουθούν προτού ξεκινήσετε τις εργασίες στο εσωτερικό του.


1. Βεβαιωθείτε ότι η επιφάνεια εργασίας σας είναι επίπεδη και καθαρή για να μη γρατζουνιστεί το κάλυμμα του υπολογιστή.
2. Σβήστε τον υπολογιστή σας (βλέπε [Απενεργοποίηση του υπολογιστή σας](#)).
3. Αν ο υπολογιστής είναι συνδεδεμένος με κάποια συσκευή υποδοχής (σύνδεσης), όπως με την προαιρετική βάση μέσω ή με δευτερεύουσα μπαταρία, αποσυνδέστε τον.


 **ΠΡΟΣΟΧΗ:** Για να αποσυνδέσετε ένα καλώδιο δικτύου, βγάλτε πρώτα το βύσμα του από τον υπολογιστή σας και, στη συνέχεια, βγάλτε το άλλο βύσμα του από τη συσκευή δικτύου.

4. Αποσυνδέστε όλα τα καλώδια δικτύου από τον υπολογιστή.
5. Αποσυνδέστε τον υπολογιστή σας και όλες τις προσαρτημένες συσκευές από τις ηλεκτρικές τους πρίζες.
6. Κλείστε την οθόνη και γυρίστε τον υπολογιστή ανάποδα πάνω σε μια επίπεδη επιφάνεια εργασίας.

 **ΣΗΜΕΙΩΣΗ:** Για να μην πάθει ζημιά η πλακέτα συστήματος, πρέπει να αφαιρέσετε την κύρια μπαταρία πριν από την εκτέλεση εργασιών συντήρησης στον υπολογιστή.


7. Αφαιρέστε την κύρια μπαταρία.
8. Γυρίστε πάλι τον υπολογιστή στη κανονική του θέση.
9. Ανοίξτε την οθόνη.
10. Πιέστε το κουμπί τροφοδοσίας για να γειωθεί η πλακέτα συστήματος.



 **ΠΡΟΣΟΧΗ:** Για να αποφύγετε τον κίνδυνο ηλεκτροπληξίας, πρέπει πάντοτε να αποσυνδέετε τον υπολογιστή σας από την ηλεκτρική πρίζα προτού ανοίξετε την οθόνη.


 **ΠΡΟΣΟΧΗ:** Προτού αγγίξετε οτιδήποτε στο εσωτερικό του υπολογιστή σας, γειωθείτε αγγίζοντας κάποια άβαφη μεταλλική επιφάνεια, όπως το μέταλλο στην πίσω πλευρά του υπολογιστή. Την ώρα που εργάζεστε, φροντίστε να αγγίζετε κατά διαστήματα μια άβαφη μεταλλική επιφάνεια ώστε να φεύγει ο στατικός ηλεκτρισμός που μπορεί να προκαλέσει βλάβη στα εσωτερικά εξαρτήματα.

11. Αφαιρέστε κάθε εγκατεστημένη ExpressCard ή έξυπνη κάρτα από τις αντίστοιχες θυρίδες.

## Απενεργοποίηση του υπολογιστή σας

 **ΠΡΟΣΟΧΗ:** Για να μη χαθούν δεδομένα, αποθηκεύστε και κλείστε όλα τα ανοικτά αρχεία και τερματίστε όλα τα ανοικτά προγράμματα προτού σβήσετε τον υπολογιστή σας.

1. Τερματίστε το λειτουργικό σύστημα:
  - Σε Windows 8:
    - \* Με χρήση συσκευής που διαθέτει λειτουργία αφής:
      - a. Μετακινήστε οριζόντια το δάχτυλό σας ξεκινώντας από τη δεξιά άκρη της οθόνης, ανοίξτε το μενού Charms (Σύμβολα) και επιλέξτε **Settings (Ρυθμίσεις)**.
      - b. Επιλέξτε το  και ύστερα επιλέξτε **Shut down (Τερματισμός λειτουργίας)**.
    - \* Με χρήση ποντικιού:
      - a. Τοποθετήστε τον δείκτη στην πάνω δεξιά γωνία της οθόνης και κάντε κλικ στην επιλογή **Settings (Ρυθμίσεις)**.
      - b. Κάντε κλικ στο  και επιλέξτε **Shut down (Τερματισμός λειτουργίας)**.
  - Σε Windows 7:

1. Κάντε κλικ στην επιλογή **Start (Εναρξη)** .
2. Κάντε κλικ στην επιλογή **Shut Down (Τερματισμός)**.

ή

1. Κάντε κλικ στην επιλογή **Start (Εναρξη)** .
2. Κάντε κλικ στο βέλος στην κάτω δεξιά γωνία του μενού **Start (Εναρξη)** όπως υποδεικνύεται παρακάτω και μετά κλικ στην επιλογή **Shut Down (Τερματισμός λειτουργίας)**.



2. Βεβαιωθείτε ότι έχετε σβήσει τον υπολογιστή και όλες τις προσαρτημένες συσκευές. Αν ο υπολογιστής και οι προσαρτημένες συσκευές δεν σβήσουν αυτόματα μετά τον τερματισμό του λειτουργικού συστήματος, πιέστε και κρατήστε πατημένο το κουμπί τροφοδοσίας για περίπου 4 δευτερόλεπτα ώστε να απενεργοποιηθούν.

## Μετά την εκτέλεση εργασιών στο εσωτερικό του υπολογιστή σας

Αφού ολοκληρώσετε όλες τις διαδικασίες επανατοποθέτησης, βεβαιωθείτε ότι συνδέσατε κάθε εξωτερική συσκευή, κάρτα και καλώδιο προτού θέσετε σε λειτουργία τον υπολογιστή σας.

**⚠ ΠΡΟΣΟΧΗ:** Για να μην πάθει ζημιά ο υπολογιστής, πρέπει να χρησιμοποιείτε μόνο την μπαταρία που είναι σχεδιασμένη για τον συγκεκριμένο υπολογιστή Dell. Μη χρησιμοποιείτε μπαταρίες που είναι σχεδιασμένες για άλλους υπολογιστές Dell.

1. Συνδέστε κάθε εξωτερική συσκευή, όπως συσκευή προσομοίωσης θυρών, δευτερεύουσα μπαταρία ή βάση μέσω των και επανατοποθετήστε κάθε κάρτα, όπως η ExpressCard.
2. Συνδέστε κάθε καλώδιο τηλεφώνου ή δικτύου στον υπολογιστή σας.

**⚠ ΠΡΟΣΟΧΗ:** Για να συνδέσετε ένα καλώδιο δικτύου, συνδέστε πρώτα το ένα του βύσμα στη συσκευή δικτύου και ύστερα το άλλο βύσμα στον υπολογιστή.

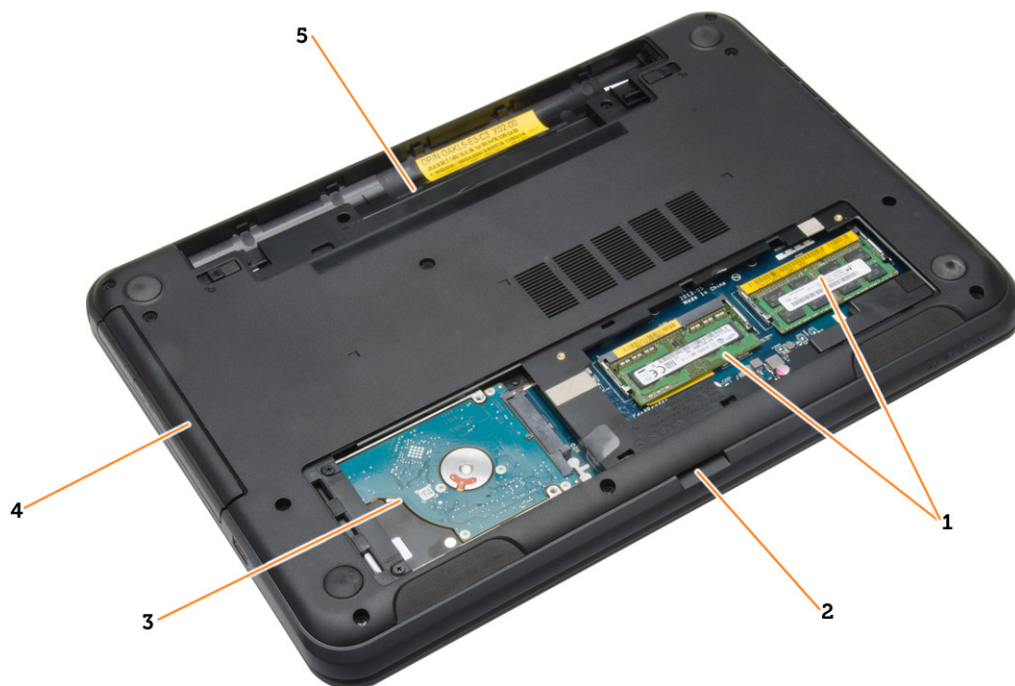
3. Επανατοποθετήστε την μπαταρία.
4. Συνδέστε τον υπολογιστή σας και όλες τις προσαρτημένες συσκευές στις ηλεκτρικές τους πρίζες.
5. Θέστε τον υπολογιστή σας σε λειτουργία.



## Αφαίρεση και εγκατάσταση εξαρτημάτων

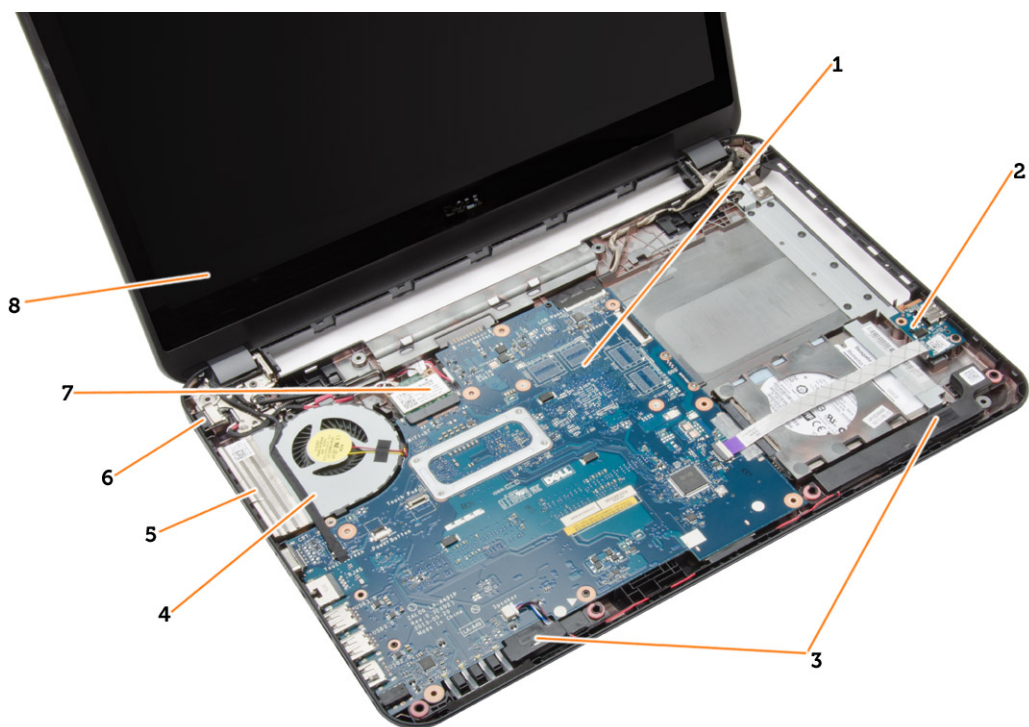
Η ενότητα αυτή παρέχει λεπτομερείς πληροφορίες για τον τρόπο αφαίρεσης ή εγκατάστασης των εξαρτημάτων στον υπολογιστή σας.

### Επισκόπηση συστήματος



1. μονάδα (ή μονάδες) μνήμης.
2. υποδοχή κάρτας SD
3. σκληρός δίσκος

4. μονάδα οπτικού δίσκου
5. φατνίο μπαταρίας



1. πλακέτα συστήματος
2. πλακέτα I/O
3. ηχεία
4. ανεμιστήρας συστήματος
5. ψύκτρα

6. σύνδεσμος τροφοδοσίας
7. κάρτα WLAN
8. οθόνη

## Συνιστώμενα εργαλεία

Για τις διαδικασίες που αναφέρει το έγγραφο μπορεί να απαιτούνται τα εξής εργαλεία:

- Μικρό κατσαβίδι με πλακέ μύτη
- Σταυροκατσάβιδο #0
- Σταυροκατσάβιδο #1
- Μικρή πλαστική σφήνα
- CD με το πρόγραμμα ενημέρωσης του BIOS

## Αφαίρεση της κάρτας SD

1. Ακολουθήστε τις διαδικασίες που περιγράφει η ενότητα *Πριν από την εκτέλεση εργασιών στο εσωτερικό του υπολογιστή σας*.
2. Πιέστε προς τα μέσα την κάρτα μνήμης SD για να την αποδεσμεύσετε από τον υπολογιστή.



## Εγκατάσταση της κάρτας SD

1. Σπρώξτε την κάρτα μνήμης μέσα στο διαμέρισμά της τόσο ώστε να κουμπώσει στη σωστή θέση και να ακουστεί το χαρακτηριστικό κλικ.
2. Ακολουθήστε τις διαδικασίες που περιγράφει η ενότητα *Μετά την εκτέλεση εργασιών στο εσωτερικό του υπολογιστή σας*.

## Αφαίρεση της μπαταρίας

1. Ακολουθήστε τις διαδικασίες που περιγράφει η ενότητα *Πριν από την εκτέλεση εργασιών στο εσωτερικό του υπολογιστή σας*.
2. Φέρτε συρτά προς τα έξω τα μάνταλα αποδέσμευσης για να ξεκλειδώσετε την μπαταρία και σηκώστε την για να την αφαιρέσετε από τον υπολογιστή.

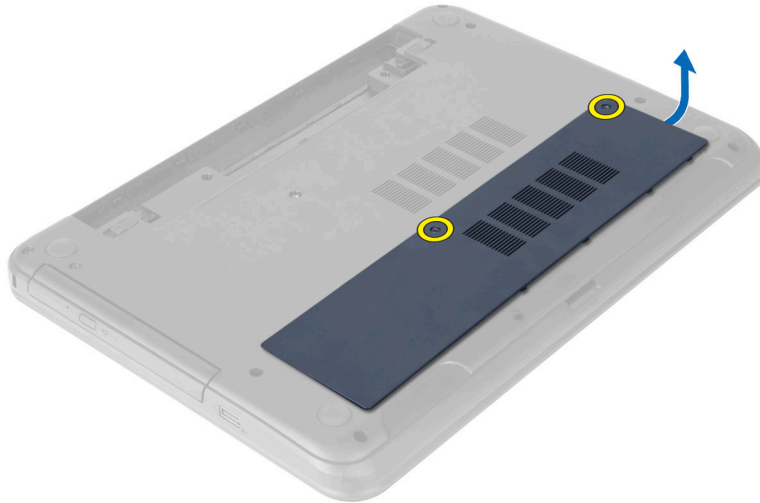


## Εγκατάσταση της μπαταρίας

1. Περάστε την μπαταρία συρτά μέσα στην υποδοχή της τόσο ώστε να κουμπώσει στη σωστή θέση και να ακουστεί το χαρακτηριστικό κλικ.
2. Ακολουθήστε τις διαδικασίες που περιγράφει η ενότητα *Μετά την εκτέλεση εργασιών στο εσωτερικό του υπολογιστή σας*.

## Αφαίρεση του πλαισίου πρόσβασης

1. Ακολουθήστε τις διαδικασίες που περιγράφει η ενότητα *Πριν από την εκτέλεση εργασιών στο εσωτερικό του υπολογιστή σας*.
2. Αφαιρέστε την μπαταρία.
3. Χαλαρώστε τις μη αποσπώμενες βίδες που συγκρατούν το πλαίσιο πρόσβασης και αφαιρέστε το από τον υπολογιστή.

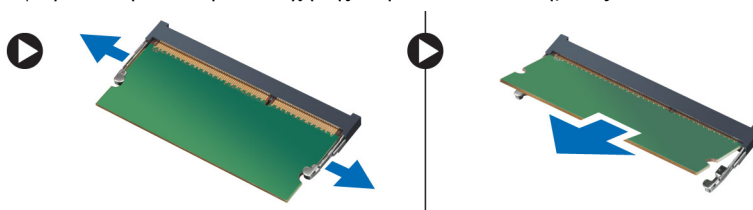


## Εγκατάσταση του πλαισίου πρόσβασης

1. Περάστε συρτά το πλαίσιο πρόσβασης μέσα στην υποδοχή του.
2. Σφίξτε τις βίδες για να στερεώσετε το πλαίσιο πρόσβασης πάνω στον υπολογιστή.
3. Εγκαταστήστε την μπαταρία.
4. Ακολουθήστε τις διαδικασίες που περιγράφει η ενότητα *Μετά την εκτέλεση εργασιών στο εσωτερικό του υπολογιστή σας*.

## Αφαίρεση της μονάδας μνήμης

1. Ακολουθήστε τις διαδικασίες που περιγράφει η ενότητα *Πριν από την εκτέλεση εργασιών στο εσωτερικό του υπολογιστή σας*.
2. Αφαιρέστε:
  - a) την μπαταρία
  - b) την κάρτα SD
  - c) το πλαίσιο πρόσβασης
3. Ξεσφηνώστε τους συνδετήρες συγκράτησης από τη μονάδα μνήμης τόσο ώστε να τιναχτεί έξω η μονάδα. Αφαιρέστε την από την υποδοχή της στην πλακέτα συστήματος.



## Εγκατάσταση της μονάδας μνήμης

1. Περάστε τη μονάδα μνήμης μέσα στην υποδοχή της και πιέστε την τόσο ώστε να κουμπώσει στη θέση της και να ακουστεί το χαρακτηριστικό κλικ.
2. Εγκαταστήστε:
  - a) το πλαίσιο πρόσβασης

- b) την κάρτα SD
  - c) την μπαταρία
3. Ακολουθήστε τις διαδικασίες που περιγράφει η ενότητα *Μετά την εκτέλεση εργασιών στο εσωτερικό του υπολογιστή σας*.

## Αφαίρεση του σκληρού δίσκου

1. Ακολουθήστε τις διαδικασίες που περιγράφει η ενότητα *Πριν από την εκτέλεση εργασιών στο εσωτερικό του υπολογιστή σας*.
2. Αφαιρέστε:
  - a) την μπαταρία
  - b) την κάρτα SD
  - c) το πλαίσιο πρόσβασης
3. Αφαιρέστε τις βίδες που συγκρατούν τη μονάδα σκληρού δίσκου στον υπολογιστή.



4. Μετακινήστε συρτά τον σκληρό δίσκο για να τον αποδεσμεύσετε από τον σύνδεσμό του. Σηκώστε τη γλωττίδα για να αφαιρέσετε τον σκληρό δίσκο από τον υπολογιστή.



5. Αφαιρέστε τις βίδες που συγκρατούν τον συνδετήρα του σκληρού δίσκου. Σηκώστε το μάνταλο για να αφαιρέσετε από τον σκληρό δίσκο τον συνδετήρα του.

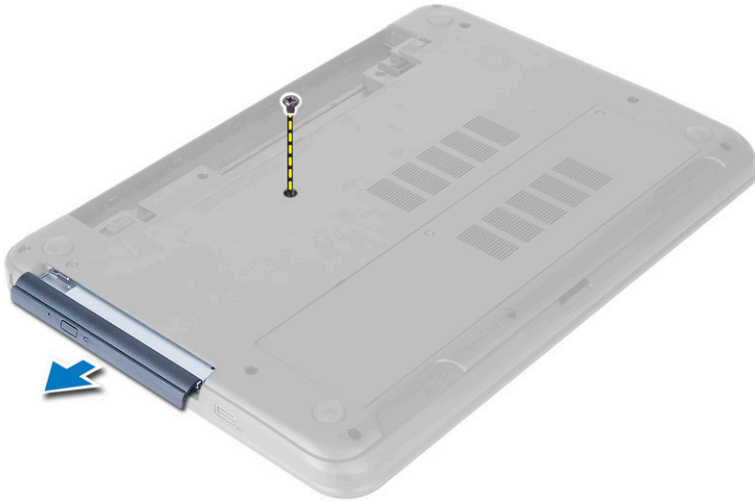


## Εγκατάσταση του σκληρού δίσκου

1. Τοποθετήστε τον σκληρό δίσκο στον συνδετήρα του και ασφαλίστε το μάνταλο.
2. Σφίξτε τις βίδες για να στερεώσετε στον σκληρό δίσκο τον συνδετήρα του.
3. Περάστε συρτά τον σκληρό δίσκο μέσα στην υποδοχή του στον υπολογιστή.
4. Σφίξτε τις βίδες για να στερεώσετε τον σκληρό δίσκο στον υπολογιστή.
5. Εγκαταστήστε:
  - a) το πλαίσιο πρόσβασης
  - b) την κάρτα SD
  - c) την μπαταρία
6. Ακολουθήστε τις διαδικασίες που περιγράφει η ενότητα *Μετά την εκτέλεση εργασιών στο εσωτερικό του υπολογιστή σας*.

## Αφαίρεση της μονάδας οπτικού δίσκου

1. Ακολουθήστε τις διαδικασίες που περιγράφει η ενότητα *Πριν από την εκτέλεση εργασιών στο εσωτερικό του υπολογιστή σας*.
2. Αφαιρέστε την μπαταρία.
3. Αφαιρέστε τη βίδα που συγκρατεί τη μονάδα οπτικού δίσκου και μετακινήστε συρτά τη μονάδα για να την αφαιρέσετε από το φατνίο της.



4. Αφαιρέστε τις βίδες που συγκρατούν στη μονάδα οπτικού δίσκου τον συνδετήρα της. Αφαιρέστε από τη μονάδα οπτικού δίσκου τον συνδετήρα της.



## Εγκατάσταση της μονάδας οπτικού δίσκου

1. Τοποθετήστε πάνω στη μονάδα οπτικού δίσκου τον συνδετήρα της.
2. Σφίξτε τις βίδες για να στερεώσετε στη μονάδα οπτικού δίσκου τον συνδετήρα της.
3. Περάστε συρτά τη μονάδα οπτικού δίσκου μέσα στο φαρντίο της στον υπολογιστή.
4. Σφίξτε τη βίδα για να στερεώσετε τη μονάδα οπτικού δίσκου στον υπολογιστή.
5. Εγκαταστήστε την μπαταρία.
6. Ακολουθήστε τις διαδικασίες που περιγράφει η ενότητα *Μετά την εκτέλεση εργασιών στο εσωτερικό του υπολογιστή σας*.

## Αφαίρεση του πληκτρολογίου

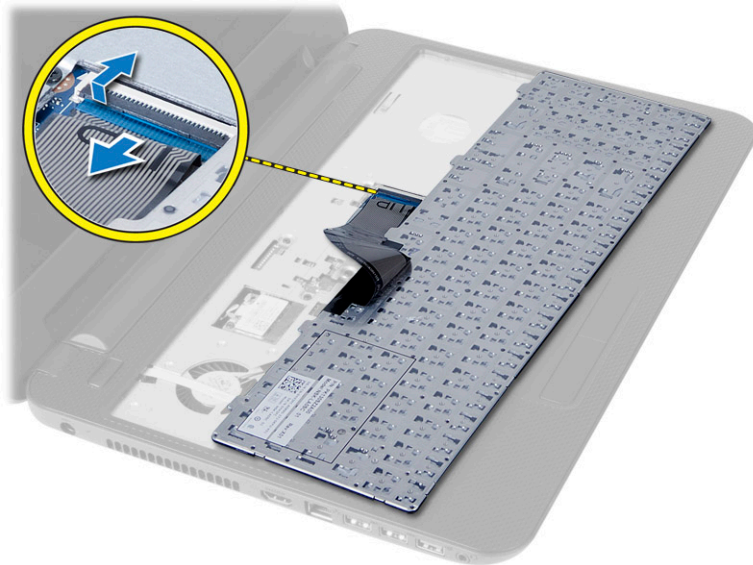
1. Ακολουθήστε τις διαδικασίες που περιγράφει η ενότητα *Πριν από την εκτέλεση εργασιών στο εσωτερικό του υπολογιστή σας*.
2. Αφαιρέστε την μπαταρία.
3. Αποδεσμεύστε το πληκτρολόγιο πιέζοντας τις γλωττίδες στο στήριγμα παλάμης.



4. Φέρτε συρτά το πληκτρολόγιο προς τη διάταξη της οθόνης και γυρίστε το πάνω από το στήριγμα παλάμης.



5. Αποσυνδέστε το καλώδιο του πληκτρολογίου από τον σύνδεσμο στην πλακέτα συστήματος, σηκώστε το πληκτρολόγιο και αφαιρέστε το από το στήριγμα παλάμης.

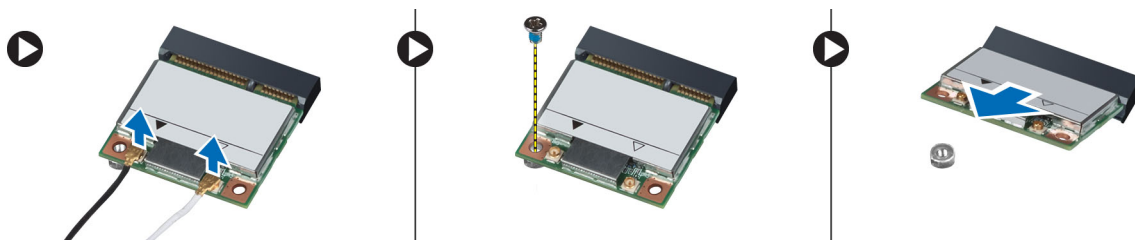


## Εγκατάσταση του πληκτρολογίου

1. Συνδέστε το καλώδιο του πληκτρολογίου στον σύνδεσμο στην πλακέτα συστήματος.
2. Φέρτε συρτά το πληκτρολόγιο στη θέση του πάνω στον υπολογιστή και κουμπώστε το στη σωστή θέση.
3. Εγκαταστήστε την μπαταρία.
4. Ακολουθήστε τις διαδικασίες που περιγράφει η ενότητα *Μετά την εκτέλεση εργασιών στο εσωτερικό του υπολογιστή σας*.

## Αφαίρεση της κάρτας WLAN

1. Ακολουθήστε τις διαδικασίες που περιγράφει η ενότητα *Πριν από την εκτέλεση εργασιών στο εσωτερικό του υπολογιστή σας*.
2. Αφαιρέστε:
  - a) την μπαταρία
  - b) το πληκτρολόγιο
3. Αποσυνδέστε τα καλώδια της κεραίας, αφαιρέστε τη βίδα που συγκρατεί την κάρτα WLAN στην πλακέτα συστήματος και σηκώστε την κάρτα WLAN από τον υπολογιστή.

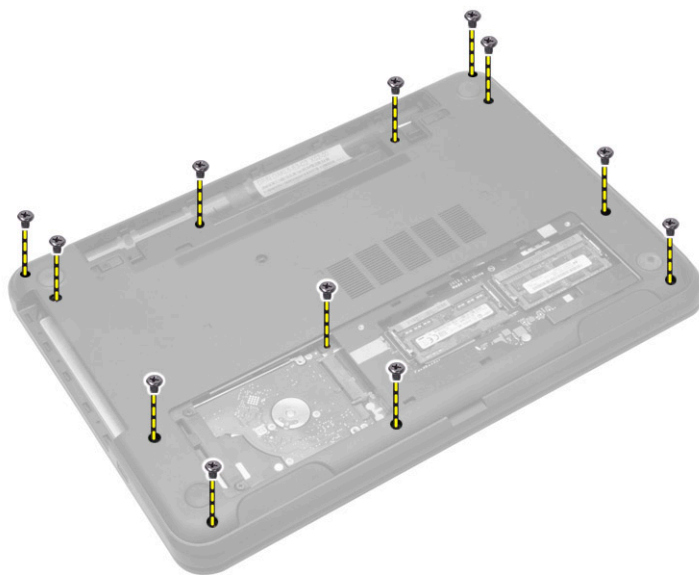


## Εγκατάσταση της κάρτας WLAN

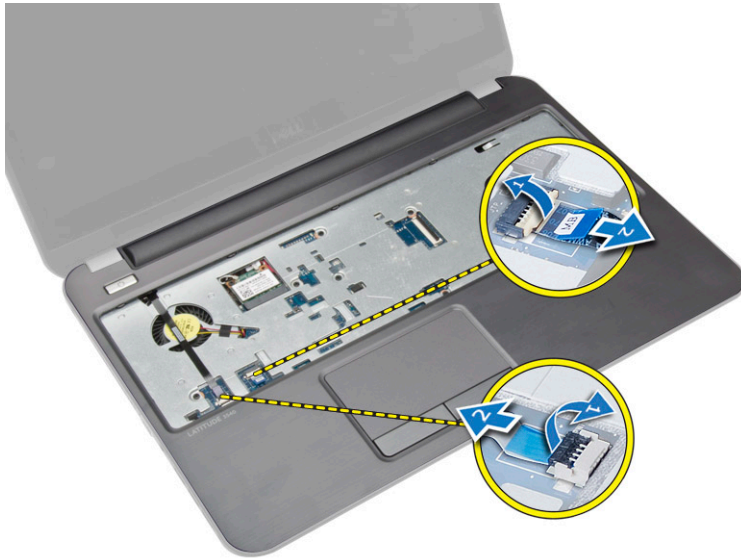
1. Περάστε με κλίση 45 μοιρών την κάρτα WLAN στον σύνδεσμό της μέσα στην υποδοχή της.
2. Συνδέστε τα καλώδια της κεραίας στους αντίστοιχους συνδέσμους τους που επισημαίνονται πάνω στην κάρτα WLAN.
3. Σφίξτε τη βίδα για να στερεώσετε την κάρτα WLAN στον υπολογιστή.
4. Εγκαταστήστε:
  - a) το πληκτρολόγιο
  - b) την μπαταρία
5. Ακολουθήστε τις διαδικασίες που περιγράφει η ενότητα *Μετά την εκτέλεση εργασιών στο εσωτερικό του υπολογιστή σας*.

## Αφαίρεση του στηρίγματος παλάμης

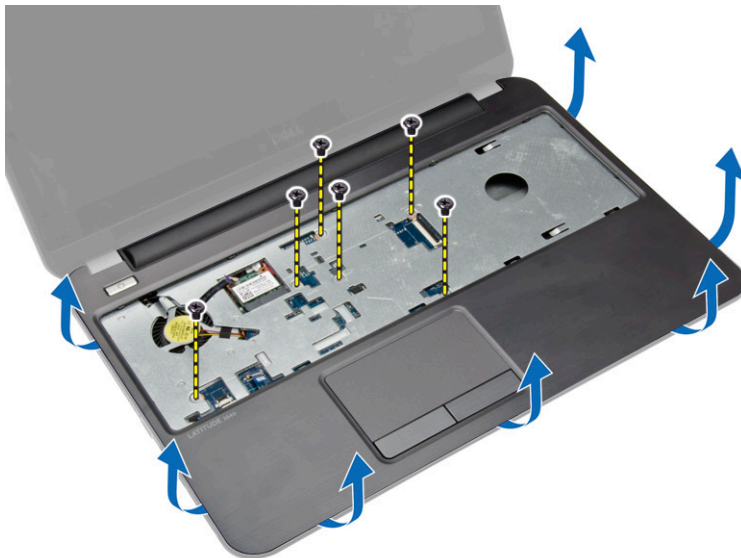
1. Ακολουθήστε τις διαδικασίες που περιγράφει η ενότητα *Πριν από την εκτέλεση εργασιών στο εσωτερικό του υπολογιστή σας*.
2. Αφαιρέστε:
  - a) την μπαταρία
  - b) την κάρτα SD
  - c) το πλαίσιο πρόσβασης
  - d) τον σκληρό δίσκο
  - e) τη μονάδα οπτικού δίσκου
  - f) το πληκτρολόγιο
3. Αφαιρέστε τις βίδες που συγκρατούν το στήριγμα παλάμης στον υπολογιστή.



4. Γυρίστε τον υπολογιστή και αποσυνδέστε το καλώδιο της επιφάνειας αφής και το καλώδιο του κουμπιού τροφοδοσίας από την πλακέτα συστήματος.



5. Αφαιρέστε τις βίδες που συγκρατούν το στήριγμα παλάμης στην πλακέτα συστήματος. Σηκώστε και αποδεσμεύστε τις γλωττίδες στο στήριγμα παλάμης από τις υποδοχές στον υπολογιστή.



6. Σηκώστε το στήριγμα παλάμης με κλίση 45 μοιρών και αφαιρέστε το από τον υπολογιστή.

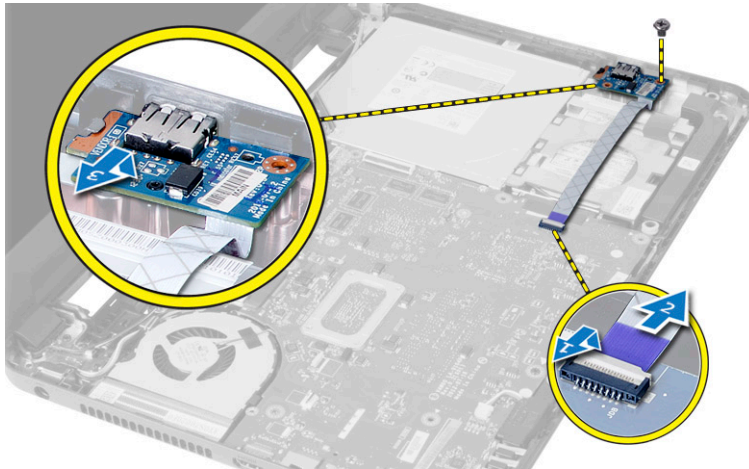


## Εγκατάσταση του στηρίγματος παλάμης

1. Ευθυγραμμίστε και πιέστε το στηρίγμα παλάμης πάνω στον υπολογιστή τόσο ώστε όλες οι πλευρές του να κουμπώσουν στη σωστή θέση.
2. Συνδέστε το καλώδιο της επιφάνειας αφής και το καλώδιο του κουμπιού τροφοδοσίας στην πλακέτα συστήματος.
3. Σφίξτε τις βίδες για να στερεώσετε το στηρίγμα παλάμης στην πλακέτα συστήματος.
4. Γυρίστε τον υπολογιστή και σφίξτε τις βίδες για να στερεώσετε το στηρίγμα παλάμης στον υπολογιστή.
5. Εγκαταστήστε:
  - a) το πληκτρολόγιο
  - b) τη μονάδα οπτικού δίσκου
  - c) τον σκληρό δίσκο
  - d) το πλαίσιο πρόσβασης
  - e) την κάρτα SD
  - f) την μπαταρία
6. Ακολουθήστε τις διαδικασίες που περιγράφει η ενότητα *Μετά την εκτέλεση εργασιών στο εσωτερικό του υπολογιστή σας*.

## Αφαίρεση της πλακέτας εισόδου/εξόδου (I/O)

1. Ακολουθήστε τις διαδικασίες που περιγράφει η ενότητα *Πριν από την εκτέλεση εργασιών στο εσωτερικό του υπολογιστή σας*.
2. Αφαιρέστε:
  - a) την μπαταρία
  - b) το πλαίσιο πρόσβασης
  - c) το πληκτρολόγιο
  - d) το στηρίγμα παλάμης
3. Αποσυνδέστε το καλώδιο της πλακέτας I/O από την πλακέτα συστήματος. Αφαιρέστε τη βίδα που συγκρατεί την πλακέτα I/O στον υπολογιστή και σηκώστε την πλακέτα I/O από τον υπολογιστή.

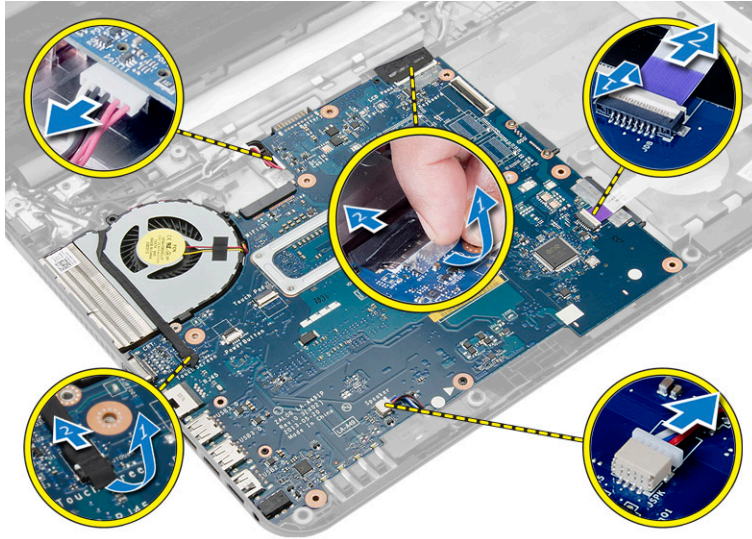


## Εγκατάσταση της πλακέτας εισόδου/εξόδου (I/O)

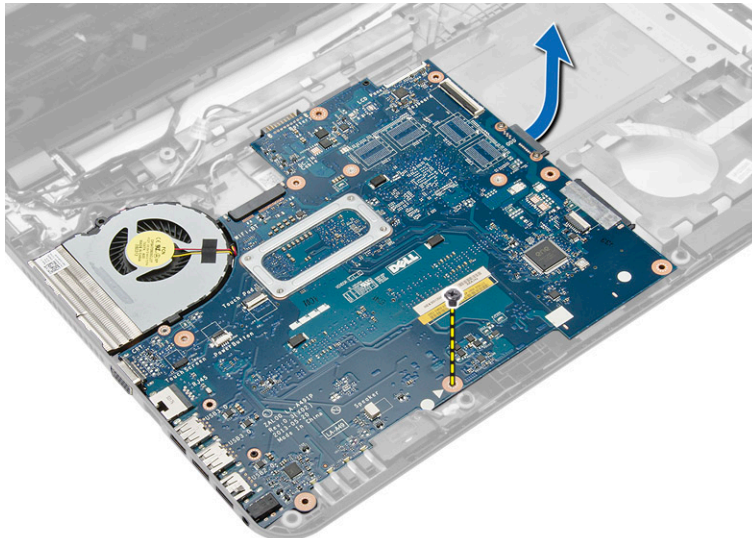
1. Τοποθετήστε την πλακέτα I/O μέσα στην υποδοχή της.
2. Σφίξτε τη βίδα για να στερεώσετε την πλακέτα I/O στον υπολογιστή.
3. Συνδέστε το καλώδιο της πλακέτας I/O στην πλακέτα συστήματος.
4. Εγκαταστήστε:
  - a) το στήριγμα παλάμης
  - b) το πληκτρολόγιο
  - c) το πλαίσιο πρόσβασης
  - d) την μπαταρία
5. Ακολουθήστε τις διαδικασίες που περιγράφει η ενότητα *Μετά την εκτέλεση εργασιών στο εσωτερικό του υπολογιστή σας*.

## Αφαίρεση της πλακέτας συστήματος

1. Ακολουθήστε τις διαδικασίες που περιγράφει η ενότητα *Πριν από την εκτέλεση εργασιών στο εσωτερικό του υπολογιστή σας*.
2. Αφαιρέστε:
  - a) την κάρτα SD
  - b) την μπαταρία
  - c) το πλαίσιο πρόσβασης
  - d) τη μονάδα μνήμης
  - e) τον σκληρό δίσκο
  - f) τη μονάδα οπτικού δίσκου
  - g) το πληκτρολόγιο
  - h) το στήριγμα παλάμης
  - i) την κάρτα WLAN
3. Αποσυνδέστε τα εξής καλώδια:
  - a) καλώδιο οθόνης
  - b) καλώδιο θύρας συνδέσμου τροφοδοσίας
  - c) καλώδιο ηχείων
  - d) καλώδιο πλακέτας I/O
  - e) καλώδιο συστήματος αφής (μόνο για υπολογιστή με λειτουργία αφής)



4. Αφαιρέστε τη βίδα που συγκρατεί την πλακέτα συστήματος στον υπολογιστή. Σηκώστε την πλακέτα συστήματος από τον υπολογιστή.



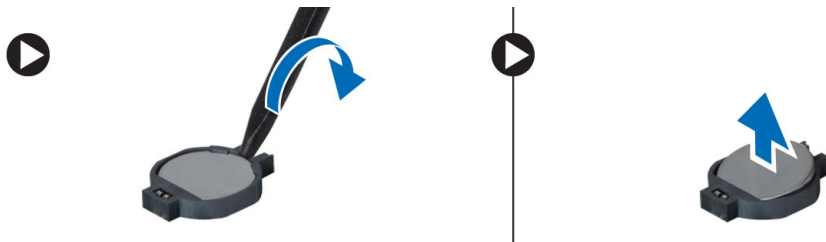
## Εγκατάσταση της πλακέτας συστήματος.

1. Ευθυγραμμίστε την πλακέτα συστήματος στη θέση της πάνω στον υπολογιστή.
2. Σφίξτε τη βίδα για να στερεώσετε την πλακέτα συστήματος στον υπολογιστή.
3. Συνδέστε τα παρακάτω καλώδια στους συνδέσμους τους στην πλακέτα συστήματος:
  - a) καλώδιο συστήματος αφής (μόνο για υπολογιστή με λειτουργία αφής)
  - b) καλώδιο πλακέτας I/O
  - c) καλώδιο ηχείων
  - d) καλώδιο συνδέσμου τροφοδοσίας
  - e) καλώδιο οθόνης
4. Εγκαταστήστε:

- a) την κάρτα WLAN
  - b) το στήριγμα παλάμης
  - c) το πληκτρολόγιο
  - d) τη μονάδα οπτικού δίσκου
  - e) τον σκληρό δίσκο
  - f) τη μονάδα μνήμης
  - g) το πλαίσιο πρόσβασης
  - h) την μπαταρία
  - i) την κάρτα SD
5. Ακολουθήστε τις διαδικασίες που περιγράφει η ενότητα *Μετά την εκτέλεση εργασιών στο εσωτερικό του υπολογιστή σας*.

## Αφαίρεση της μπαταρίας σε σχήμα νομίσματος

1. Ακολουθήστε τις διαδικασίες που περιγράφει η ενότητα *Πριν από την εκτέλεση εργασιών στο εσωτερικό του υπολογιστή σας*.
2. Αφαιρέστε:
  - a) την μπαταρία
  - b) το πλαίσιο πρόσβασης
  - c) τη μονάδα μνήμης
  - d) τον σκληρό δίσκο
  - e) τη μονάδα οπτικού δίσκου
  - f) το πληκτρολόγιο
  - g) το στήριγμα παλάμης
  - h) την κάρτα WLAN
  - i) την πλακέτα συστήματος
3. Γυρίστε την πλακέτα συστήματος και τοποθετήστε την πάνω σε επίπεδη επιφάνεια.
4. Ξεσφηνώστε την μπαταρία σε σχήμα νομίσματος από την πλακέτα συστήματος.



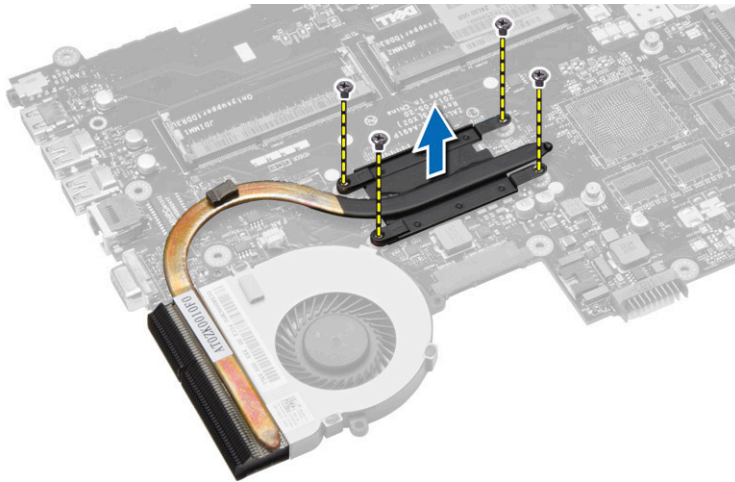
## Εγκατάσταση της μπαταρίας σε σχήμα νομίσματος

1. Τοποθετήστε την μπαταρία σε σχήμα νομίσματος στην υποδοχή της.
2. Εγκαταστήστε:
  - a) την πλακέτα συστήματος
  - b) την κάρτα WLAN
  - c) το στήριγμα παλάμης
  - d) το πληκτρολόγιο
  - e) τη μονάδα οπτικού δίσκου
  - f) τον σκληρό δίσκο
  - g) τη μονάδα μνήμης
  - h) το πλαίσιο πρόσβασης

- i) την μπαταρία
3. Ακολουθήστε τις διαδικασίες που περιγράφει η ενότητα *Μετά την εκτέλεση εργασιών στο εσωτερικό του υπολογιστή σας*.

## Αφαίρεση της ψύκτρας

1. Ακολουθήστε τις διαδικασίες που περιγράφει η ενότητα *Πριν από την εκτέλεση εργασιών στο εσωτερικό του υπολογιστή σας*.
2. Αφαιρέστε:
  - a) την κάρτα SD
  - b) την μπαταρία
  - c) το πλαίσιο πρόσβασης
  - d) τη μονάδα μνήμης
  - e) τον σκληρό δίσκο
  - f) τη μονάδα οπτικού δίσκου
  - g) το πληκτρολόγιο
  - h) το στήριγμα παλάμης
  - i) την κάρτα WLAN
  - j) την πλακέτα συστήματος
3. Γυρίστε την πλακέτα συστήματος και τοποθετήστε την πάνω σε επίπεδη επιφάνεια.
4. Αφαιρέστε τις βίδες που συγκρατούν την ψύκτρα στην πλακέτα συστήματος. Σηκώστε την ψύκτρα από την πλακέτα συστήματος.



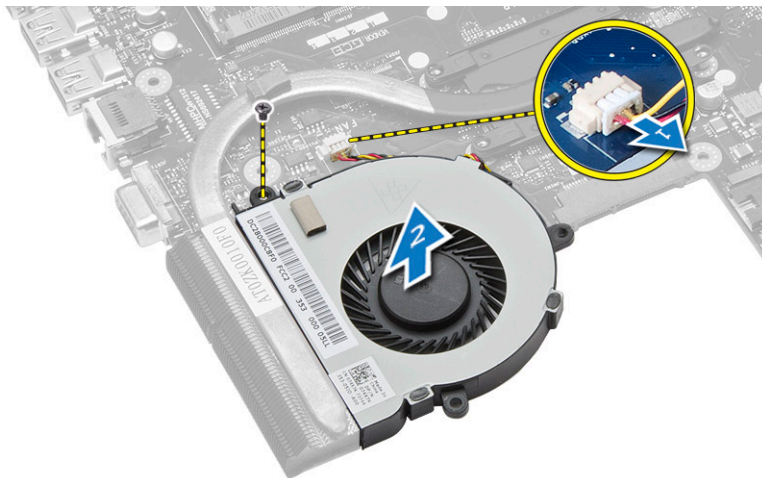
## Εγκατάσταση της ψύκτρας

1. Ευθυγραμμίστε την ψύκτρα στη θέση της πάνω στην πλακέτα συστήματος.
2. Σφίξτε τις βίδες για να στερεώσετε την ψύκτρα στην πλακέτα συστήματος.
3. Εγκαταστήστε:
  - a) την πλακέτα συστήματος
  - b) το στήριγμα παλάμης
  - c) το πληκτρολόγιο
  - d) τη μονάδα οπτικού δίσκου
  - e) τον σκληρό δίσκο

- f) τη μονάδα μνήμης
  - g) την κάρτα WLAN
  - h) το πλαίσιο πρόσβασης
  - i) την κάρτα SD
  - j) την μπαταρία
4. Ακολουθήστε τις διαδικασίες που περιγράφει η ενότητα *Μετά την εκτέλεση εργασιών στο εσωτερικό του υπολογιστή σας*.

## Αφαίρεση του ανεμιστήρα του συστήματος

1. Ακολουθήστε τις διαδικασίες που περιγράφει η ενότητα *Πριν από την εκτέλεση εργασιών στο εσωτερικό του υπολογιστή σας*.
2. Αφαιρέστε:
  - a) την μπαταρία
  - b) το πλαίσιο πρόσβασης
  - c) τη μονάδα μνήμης
  - d) τον σκληρό δίσκο
  - e) τη μονάδα οπτικού δίσκου
  - f) το πληκτρολόγιο
  - g) το στήριγμα παλάμης
  - h) την κάρτα WLAN
  - i) την πλακέτα συστήματος
3. Εκτελέστε τα βήματα όπως υποδεικνύεται στην εικόνα:
  - a) Αποσυνδέστε το καλώδιο του ανεμιστήρα του συστήματος από την πλακέτα συστήματος.
  - b) Αφαιρέστε τη βίδα που συγκρατεί τον ανεμιστήρα του συστήματος στην πλακέτα συστήματος.
  - c) Αποσυνδέστε το καλώδιο του ανεμιστήρα από την πλακέτα συστήματος.



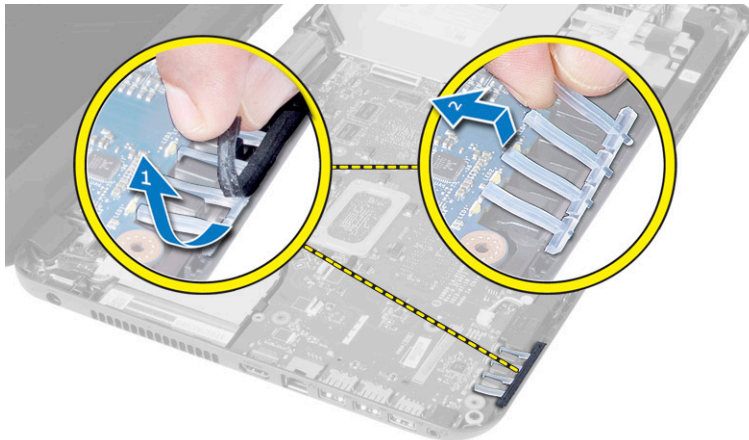
## Εγκατάσταση του ανεμιστήρα του συστήματος

1. Ευθυγραμμίστε τον ανεμιστήρα του συστήματος στη θέση του πάνω στην πλακέτα συστήματος.
2. Σφίξτε τη βίδα για να στερεώσετε τον ανεμιστήρα του συστήματος στην πλακέτα συστήματος.
3. Συνδέστε στην πλακέτα συστήματος το καλώδιο του ανεμιστήρα του συστήματος.
4. Εγκαταστήστε:

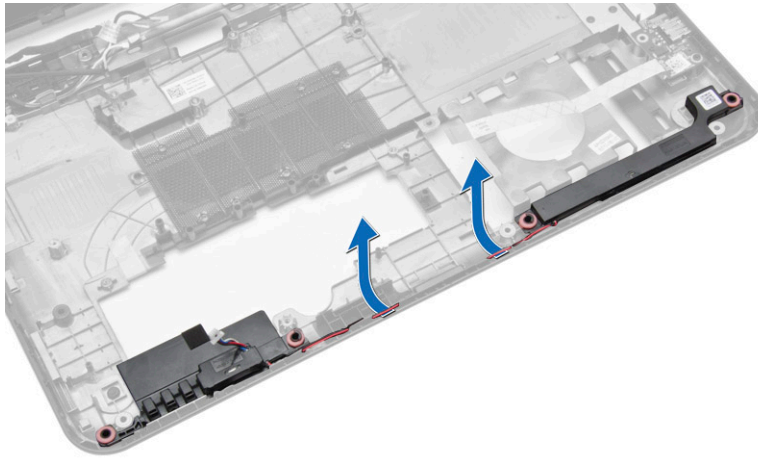
- a) την πλακέτα συστήματος
  - b) τη κάρτα WLAN
  - c) το στήριγμα παλάμης
  - d) το πληκτρολόγιο
  - e) τη μονάδα οπτικού δίσκου
  - f) τον σκληρό δίσκο
  - g) τη μονάδα μνήμης
  - h) το πλαίσιο πρόσβασης
  - i) την μπαταρία
5. Ακολουθήστε τις διαδικασίες που περιγράφει η ενότητα *Μετά την εκτέλεση εργασιών στο εσωτερικό του υπολογιστή σας*.

## Αφαίρεση των ηχείων

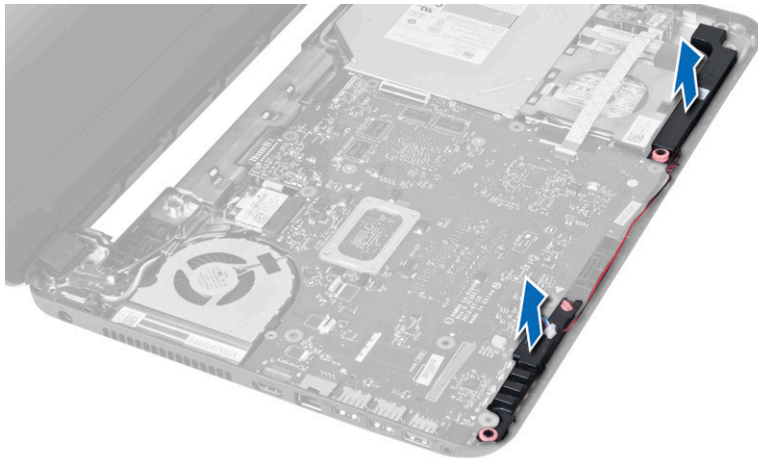
1. Ακολουθήστε τις διαδικασίες που περιγράφει η ενότητα *Πριν από την εκτέλεση εργασιών στο εσωτερικό του υπολογιστή σας*.
2. Αφαιρέστε:
  - a) την μπαταρία
  - b) την κάρτα SD
  - c) το πλαίσιο πρόσβασης
  - d) τη μονάδα μνήμης
  - e) τον σκληρό δίσκο
  - f) τη μονάδα οπτικού δίσκου
  - g) το πληκτρολόγιο
  - h) το στήριγμα παλάμης
  - i) την κάρτα WLAN
  - j) την πλακέτα συστήματος
3. Ξεκολλήστε την ταινία που συγκρατεί τους σιλικονούχους σωλήνες των ενδεικτικών λυχνιών LED στον υπολογιστή. Σηκώστε τους σιλικονούχους σωλήνες των ενδεικτικών λυχνιών LED και αφαιρέστε τους από τον υπολογιστή.



4. Βγάλτε τα καλώδια των ηχείων από το κανάλι της διαδρομής τους.



5. Σηκώστε τη διάταξη των ηχείων από τον υπολογιστή.



## Εγκατάσταση των ηχείων

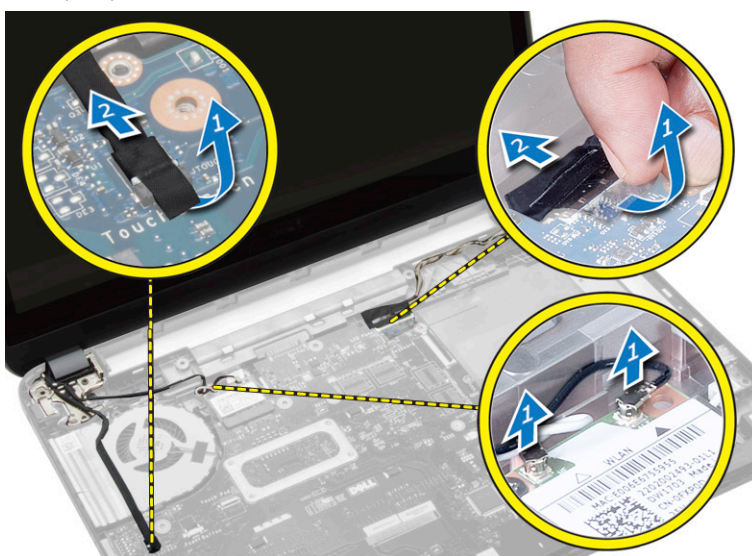
1. Τοποθετήστε τα ηχεία μέσα στην υποδοχή τους και περάστε τα καλώδια μέσα από τα κανάλια της διαδρομής τους.
2. Τοποθετήστε τους σιλικονούχους σωλήνες των ενδεικτικών λυχνιών LED πάνω στον υπολογιστή.
3. Κολλήστε την ταινία που συγκρατεί τους σιλικονούχους σωλήνες των ενδεικτικών λυχνιών πάνω στον υπολογιστή.
4. Εγκαταστήστε:
  - a) την πλακέτα συστήματος
  - b) την κάρτα WLAN
  - c) το στήριγμα παλάμης
  - d) το πληκτρολόγιο
  - e) τη μονάδα οπτικού δίσκου
  - f) τον σκληρό δίσκο
  - g) τη μονάδα μνήμης
  - h) το πλαίσιο πρόσβασης
  - i) την κάρτα SD
  - j) την μπαταρία

5. Ακολουθήστε τις διαδικασίες που περιγράφει η ενότητα *Μετά την εκτέλεση εργασιών στο εσωτερικό του υπολογιστή σας*.

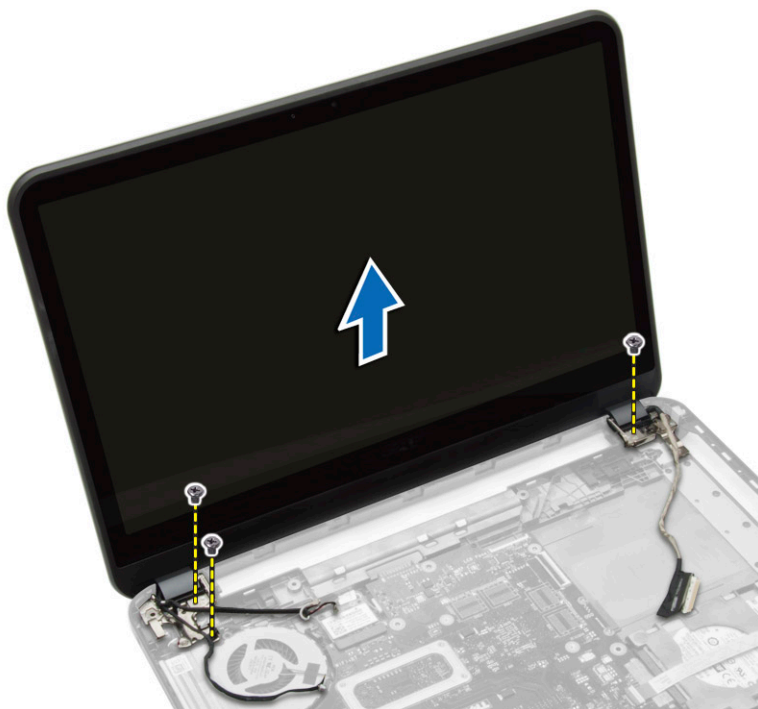
## Αφαίρεση της διάταξης της οθόνης (αφής)

**⚠ ΠΡΟΕΙΔΟΠΟΙΗΣΗ:** Για το σύστημα αφής η διάταξη της οθόνης είναι ενιαίο εξάρτημα και δεν επιτρέπεται η περαιτέρω αποσυναρμολόγησή της.

1. Ακολουθήστε τις διαδικασίες που περιγράφει η ενότητα *Πριν από την εκτέλεση εργασιών στο εσωτερικό του υπολογιστή σας*.
2. Αφαιρέστε:
  - a) την μπαταρία
  - b) το πλαίσιο πρόσβασης
  - c) τη μονάδα μνήμης
  - d) τον σκληρό δίσκο
  - e) τη μονάδα οπτικού δίσκου
  - f) το πληκτρολόγιο
  - g) το στήριγμα παλάμης
3. Αποσυνδέστε το καλώδιο του συστήματος αφής και το καλώδιο της οθόνης. Αποσυνδέστε τα καλώδια των κεραιών από την κάρτα WLAN.



4. Αφαιρέστε τις βίδες που συγκρατούν τη διάταξη της οθόνης στον υπολογιστή. Σηκώστε τη διάταξη οθόνης από τον υπολογιστή.



## Εγκατάσταση της διάταξης της οθόνης (αφής)

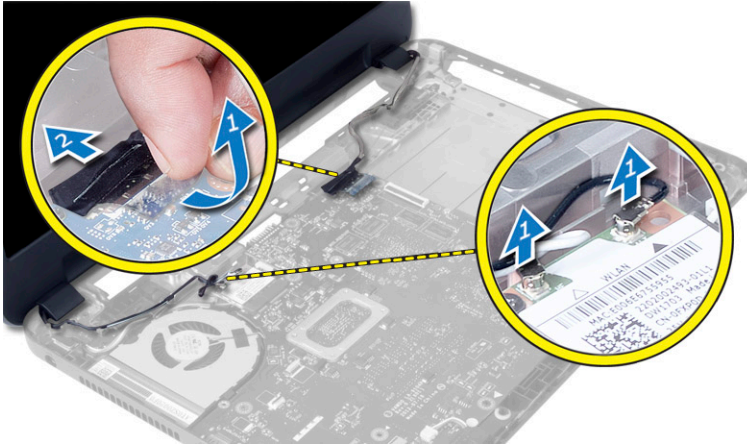
**⚠ ΠΡΟΕΙΔΟΠΟΙΗΣΗ:** Για το σύστημα αφής η διάταξη της οθόνης είναι ενιαίο εξάρτημα και δεν επιτρέπεται η περαιτέρω αποσυναρμολόγησή της.

1. Τοποθετήστε τη διάταξη της οθόνης πάνω στον υπολογιστή και σφίξτε τις βίδες για να τη στερεώσετε στον υπολογιστή.
2. Συνδέστε το καλώδιο του συστήματος αφής και το καλώδιο της οθόνης στην πλακέτα συστήματος.
3. Συνδέστε τα καλώδια των κεραιών στην κάρτα WLAN.
4. Γυρίστε τον υπολογιστή και σφίξτε τις βίδες για να στερεώσετε τη διάταξη της οθόνης στον υπολογιστή.
5. Εγκαταστήστε:
  - a) το στήριγμα παλάμης
  - b) το πληκτρολόγιο
  - c) τη μονάδα οπτικού δίσκου
  - d) τον σκληρό δίσκο
  - e) τη μονάδα μνήμης
  - f) το πλαίσιο πρόσβασης
  - g) την μπαταρία
6. Ακολουθήστε τις διαδικασίες που περιγράφει η ενότητα *Μετά την εκτέλεση εργασιών στο εσωτερικό του υπολογιστή σας*.

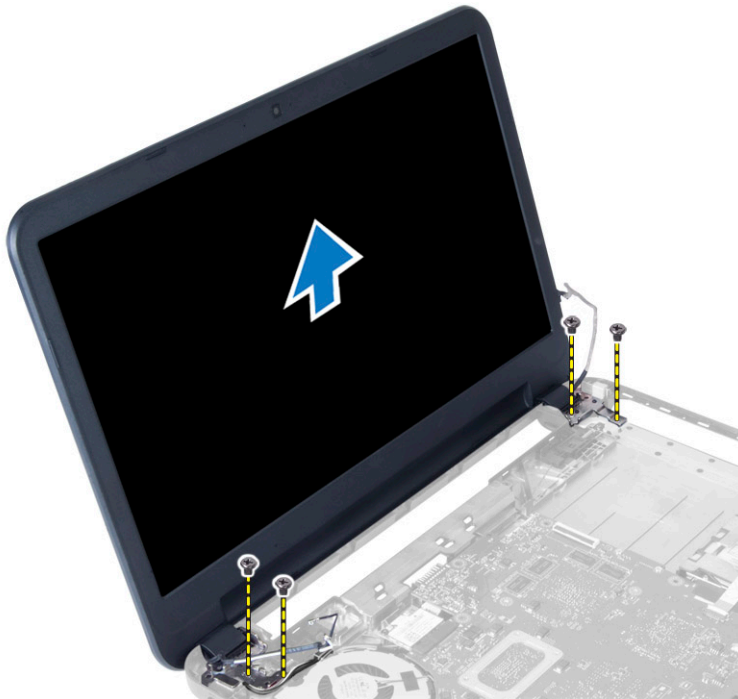
## Αφαίρεση της διάταξης της οθόνης

1. Ακολουθήστε τις διαδικασίες που περιγράφει η ενότητα *Πριν από την εκτέλεση εργασιών στο εσωτερικό του υπολογιστή σας*.
2. Αφαιρέστε:

- a) την μπαταρία
  - b) το πλαίσιο πρόσβασης
  - c) τη μονάδα μνήμης
  - d) τον σκληρό δίσκο
  - e) τη μονάδα οπτικού δίσκου
  - f) το πληκτρολόγιο
  - g) το στήριγμα παλάμης
3. Ξεκολλήστε την ταινία που συγκρατεί το καλώδιο της οθόνης και το καλώδιο της κάμερας στην πλακέτα συστήματος. Αποσυνδέστε τα καλώδια από τους συνδέσμους τους στην πλακέτα συστήματος. Αποσυνδέστε τα καλώδια των κεραιών από την κάρτα WLAN.



4. Αφαιρέστε τις βίδες που συγκρατούν τη διάταξη της οθόνης στον υπολογιστή, σηκώστε τη διάταξη της οθόνης και αφαιρέστε την από τον υπολογιστή.

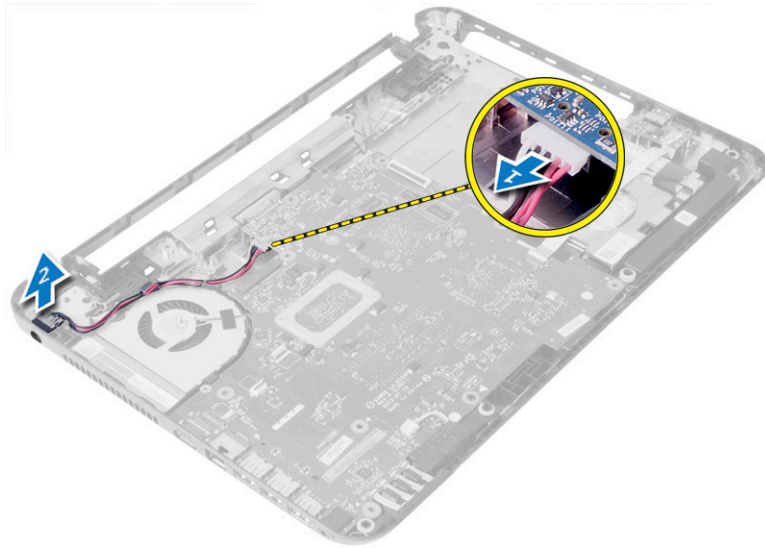


## Εγκατάσταση της διάταξης της οθόνης

1. Τοποθετήστε τη διάταξη της οθόνης πάνω στον υπολογιστή.
2. Σφίξτε τις βίδες για να στερεώσετε τη διάταξη της οθόνης στον υπολογιστή.
3. Συνδέστε τα καλώδια των κεραιών στην κάρτα WLAN.
4. Συνδέστε το καλώδιο της οθόνης και το καλώδιο του συνδέσμου τροφοδοσίας στην πλακέτα συστήματος.
5. Κολλήστε την ταινία που συγκρατεί το καλώδιο της οθόνης και το καλώδιο της κάμερας στον υπολογιστή.
6. Εγκαταστήστε:
  - a) το στήριγμα παλάμης
  - b) το πληκτρολόγιο
  - c) τη μονάδα οπτικού δίσκου
  - d) τον σκληρό δίσκο
  - e) τη μονάδα μνήμης
  - f) το πλαίσιο πρόσβασης
  - g) την μπαταρία
7. Ακολουθήστε τις διαδικασίες που περιγράφει η ενότητα *Μετά την εκτέλεση εργασιών στο εσωτερικό του υπολογιστή σας*.

## Αφαίρεση του συνδέσμου τροφοδοσίας

1. Ακολουθήστε τις διαδικασίες που περιγράφει η ενότητα *Πριν από την εκτέλεση εργασιών στο εσωτερικό του υπολογιστή σας*.
2. Αφαιρέστε:
  - a) την μπαταρία
  - b) το πλαίσιο πρόσβασης
  - c) τον σκληρό δίσκο
  - d) τη μονάδα οπτικού δίσκου
  - e) το πληκτρολόγιο
  - f) το στήριγμα παλάμης
  - g) την κάρτα WLAN
  - h) τη διάταξη της οθόνης
3. Εκτελέστε τα παρακάτω βήματα όπως υποδεικνύεται στην εικόνα:
  - a) Αποσυνδέστε το καλώδιο του συνδέσμου τροφοδοσίας και αποδεσμεύστε το καλώδιο του συνδέσμου τροφοδοσίας από το κανάλι της διαδρομής του.
  - b) Αφαιρέστε τον σύνδεσμο τροφοδοσίας από τον υπολογιστή.



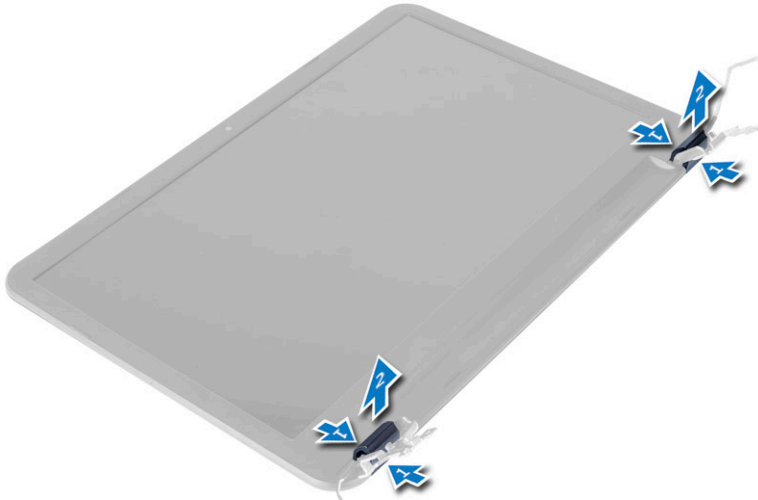
## Εγκατάσταση του συνδέσμου τροφοδοσίας

1. Ευθυγραμμίστε τον σύνδεσμο τροφοδοσίας στη θέση του μέσα στον υπολογιστή.
2. Περάστε το καλώδιο του συνδέσμου τροφοδοσίας μέσα στο κανάλι της διαδρομής του.
3. Συνδέστε το καλώδιο του συνδέσμου τροφοδοσίας στην πλακέτα συστήματος.
4. Εγκαταστήστε:
  - a) τη διάταξη της οθόνης
  - b) την κάρτα WLAN
  - c) το στήριγμα παλάμης
  - d) το πληκτρολόγιο
  - e) την οπτική πλακέτα
  - f) τον σκληρό δίσκο
  - g) το πλαίσιο πρόσβασης
  - h) την μπαταρία
5. Ακολουθήστε τις διαδικασίες που περιγράφει η ενότητα *Μετά την εκτέλεση εργασιών στο εσωτερικό του υπολογιστή σας*.

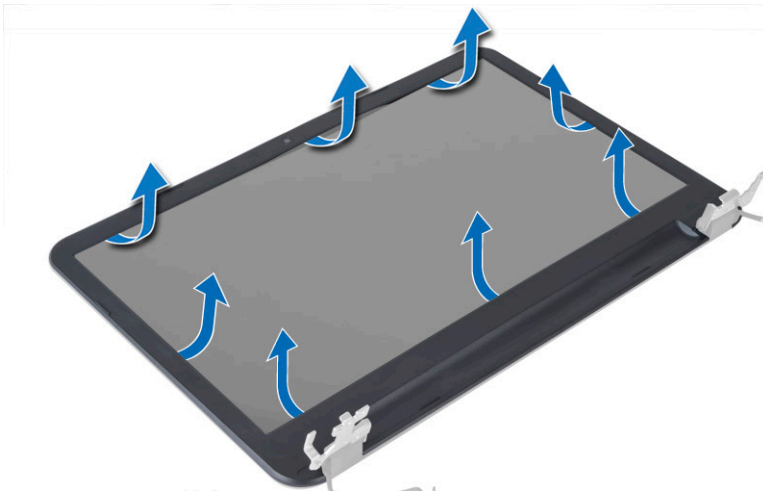
## Αφαίρεση της στεφάνης συγκράτησης της οθόνης

1. Ακολουθήστε τις διαδικασίες που περιγράφει η ενότητα *Πριν από την εκτέλεση εργασιών στο εσωτερικό του υπολογιστή σας*.
2. Αφαιρέστε:
  - a) την μπαταρία
  - b) την κάρτα SD
  - c) το πλαίσιο πρόσβασης
  - d) τη μονάδα μνήμης
  - e) την κάρτα WLAN
  - f) τον σκληρό δίσκο
  - g) τη μονάδα οπτικού δίσκου
  - h) το πληκτρολόγιο

- i) το στήριγμα παλάμης
  - j) την πλακέτα συστήματος
  - k) τη διάταξη της οθόνης
3. Πιέστε τα καλύμματα των μεντεσέδων στο πλάι. Σηκώστε τα καλύμματα των μεντεσέδων και αφαιρέστε τα από τον υπολογιστή.



4. Ξεσφηνώστε τα άκρα της στεφάνης συγκράτησης της οθόνης. Αφαιρέστε τη στεφάνη συγκράτησης της οθόνης από τον υπολογιστή.



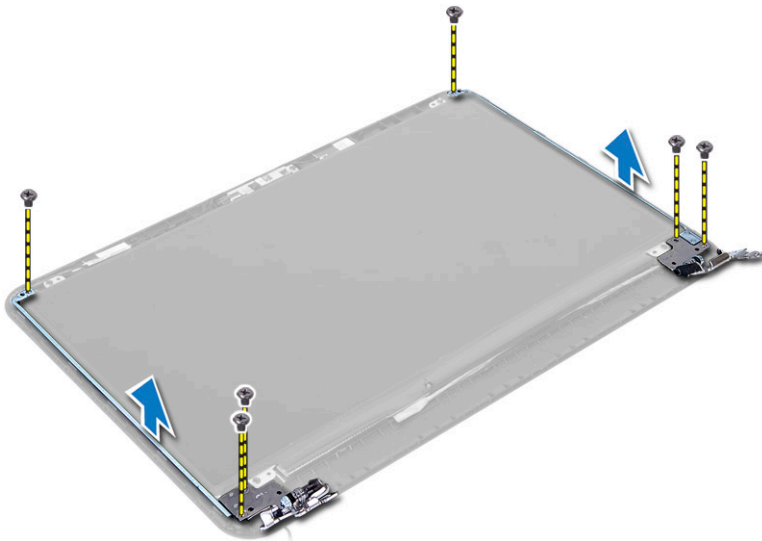
## Εγκατάσταση της στεφάνης συγκράτησης της οθόνης

1. Ευθυγραμμίστε τη στεφάνη συγκράτησης της οθόνης στη θέση της και κουμπώστε την στη σωστή θέση.
2. Ευθυγραμμίστε τα καλύμματα των μεντεσέδων στη διάταξη της οθόνης και κουμπώστε τα στη σωστή τους θέση.
3. Εγκαταστήστε:
  - a) τη διάταξη της οθόνης
  - b) την πλακέτα συστήματος
  - c) το στήριγμα παλάμης
  - d) το πληκτρολόγιο
  - e) τη μονάδα οπτικού δίσκου

- f) τον σκληρό δίσκο
  - g) τη μονάδα μνήμης
  - h) την κάρτα WLAN
  - i) το πλαίσιο πρόσβασης
  - j) την κάρτα SD
  - k) την μπαταρία
4. Ακολουθήστε τις διαδικασίες που περιγράφει η ενότητα *Μετά την εκτέλεση εργασιών στο εσωτερικό του υπολογιστή σας*.

## Αφαίρεση των μεντεσέδων της οθόνης

1. Ακολουθήστε τις διαδικασίες που περιγράφει η ενότητα *Πριν από την εκτέλεση εργασιών στο εσωτερικό του υπολογιστή σας*.
2. Αφαιρέστε:
  - a) την μπαταρία
  - b) την κάρτα SD
  - c) το πλαίσιο πρόσβασης
  - d) τη μονάδα μνήμης
  - e) την κάρτα WLAN
  - f) τον σκληρό δίσκο
  - g) τη μονάδα οπτικού δίσκου
  - h) το πληκτρολόγιο
  - i) το στήριγμα παλάμης
  - j) την πλακέτα συστήματος
  - k) τη διάταξη της οθόνης
  - l) τη στεφάνη συγκράτησης της οθόνης
3. Αφαιρέστε τις βίδες που συγκρατούν τους μεντεσέδες της οθόνης στη διάταξή της. Σηκώστε τους μεντεσέδες της οθόνης και αφαιρέστε τους από το πλαίσιο της οθόνης.

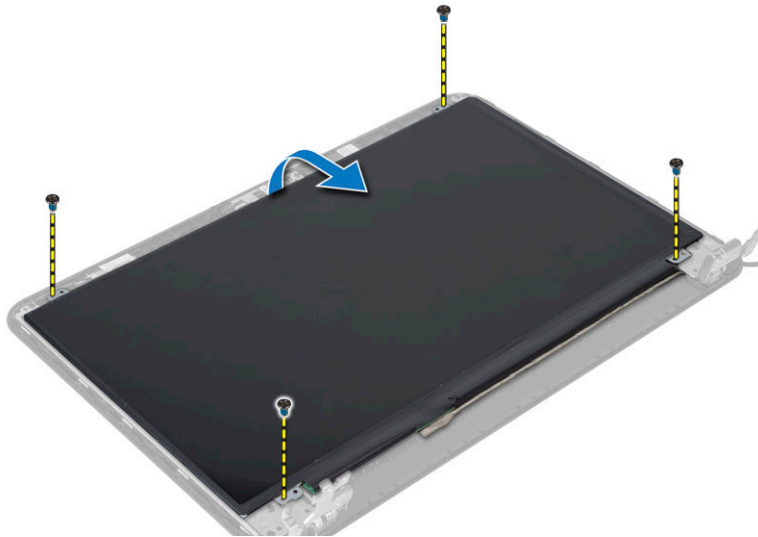


## Εγκατάσταση των μεντεσέδων της οθόνης

1. Τοποθετήστε τους μεντεσέδες της οθόνης στη θέση τους.
2. Σφίξτε τις βίδες για να στερεώσετε τους μεντεσέδες της οθόνης στη διάταξη της οθόνης.
3. Εγκαταστήστε:
  - a) τη στεφάνη συγκράτησης της οθόνης
  - b) τη διάταξη της οθόνης
  - c) την πλακέτα συστήματος
  - d) το στήριγμα παλάμης
  - e) το πληκτρολόγιο
  - f) τη μονάδα οπτικού δίσκου
  - g) τον σκληρό δίσκο
  - h) τη μονάδα μνήμης
  - i) την κάρτα WLAN
  - j) το πλαίσιο πρόσβασης
  - k) την κάρτα SD
  - l) την μπαταρία
4. Ακολουθήστε τις διαδικασίες που περιγράφει η ενότητα *Μετά την εκτέλεση εργασιών στο εσωτερικό του υπολογιστή σας*.

## Αφαίρεση του πλαισίου της οθόνης

1. Ακολουθήστε τις διαδικασίες που περιγράφει η ενότητα *Πριν από την εκτέλεση εργασιών στο εσωτερικό του υπολογιστή σας*.
2. Αφαιρέστε:
  - a) την μπαταρία
  - b) την κάρτα SD
  - c) το πλαίσιο πρόσβασης
  - d) τη μονάδα μνήμης
  - e) την κάρτα WLAN
  - f) τον σκληρό δίσκο
  - g) τη μονάδα οπτικού δίσκου
  - h) το πληκτρολόγιο
  - i) το στήριγμα παλάμης
  - j) την πλακέτα συστήματος
  - k) τη διάταξη της οθόνης
  - l) τη στεφάνη συγκράτησης της οθόνης
  - m) τους μεντεσέδες της οθόνης
3. Αφαιρέστε τις βίδες που συγκρατούν το πλαίσιο της οθόνης πάνω στη διάταξή της. Σηκώστε το πλαίσιο της οθόνης και γυρίστε το για να αποκτήσετε πρόσβαση στο καλώδιο της οθόνης.



4. Ξεκολλήστε την ταινία που συγκρατεί το καλώδιο της οθόνης και αποσυνδέστε το από τον σύνδεσμο. Αφαιρέστε το πλαίσιο της οθόνης από τη διάταξη της.



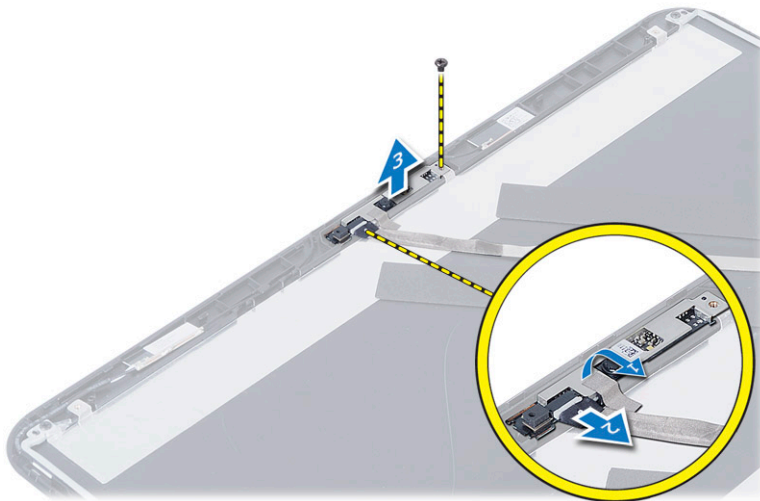
## Εγκατάσταση του πλαισίου της οθόνης

1. Συνδέστε το καλώδιο της οθόνης στο πλαίσιο της.
2. Κολλήστε την ταινία για να στερεώσετε το καλώδιο της οθόνης.
3. Τοποθετήστε το πλαίσιο της οθόνης πάνω στη διάταξη της οθόνης.
4. Σφίξτε τις βίδες για να στερεώσετε το πλαίσιο της οθόνης στη διάταξη της.
5. Εγκαταστήστε:
  - a) τους μεντεσέδες της οθόνης
  - b) τη στεφάνη συγκράτησης της οθόνης
  - c) τη διάταξη της οθόνης
  - d) την πλακέτα συστήματος
  - e) το στήριγμα παλάμης

- f) το πληκτρολόγιο
  - g) τη μονάδα οπτικού δίσκου
  - h) τον σκληρό δίσκο
  - i) τη μονάδα μνήμης
  - j) την κάρτα WLAN
  - k) το πλαίσιο πρόσβασης
  - l) την κάρτα SD
  - m) την μπαταρία
6. Ακολουθήστε τις διαδικασίες που περιγράφει η ενότητα *Μετά την εκτέλεση εργασιών στο εσωτερικό του υπολογιστή σας*.

## Αφαίρεση της μονάδας της κάμερας

1. Ακολουθήστε τις διαδικασίες που περιγράφει η ενότητα *Πριν από την εκτέλεση εργασιών στο εσωτερικό του υπολογιστή σας*.
2. Αφαιρέστε:
  - a) την μπαταρία
  - b) τη μονάδα μνήμης
  - c) τον σκληρό δίσκο
  - d) τη μονάδα οπτικού δίσκου
  - e) το πληκτρολόγιο
  - f) το στήριγμα παλάμης
  - g) τη διάταξη της οθόνης
  - h) τη στεφάνη συγκράτησης της οθόνης
3. Αφαιρέστε τη βίδα, ξεκολλήστε την ταινία, αποσυνδέστε το καλώδιο της κάμερας από τον σύνδεσμο και αφαιρέστε τη μονάδα της κάμερας από τη διάταξη της οθόνης.



## Εγκατάσταση της μονάδας της κάμερας

1. Συνδέστε το καλώδιο της κάμερας στον σύνδεσμο στη μονάδα της κάμερας.
2. Ευθυγραμμίστε τη μονάδα της κάμερας στη θέση της πάνω στη διάταξη της οθόνης.
3. Σφίξτε τη βίδα για να στερεώσετε τη μονάδα της κάμερας στη διάταξη της οθόνης.

4. Κολλήστε την ταινία στη μονάδα της κάμερας.
5. Εγκαταστήστε:
  - a) τη στεφάνη συγκράτησης της οθόνης
  - b) τη διάταξη της οθόνης
  - c) το στήριγμα παλάμης
  - d) το πληκτρολόγιο
  - e) τη μονάδα οπτικού δίσκου
  - f) τον σκληρό δίσκο
  - g) τη μονάδα μνήμης
  - h) την μπαταρία
6. Ακολουθήστε τις οδηγίες που περιλαμβάνει η ενότητα *Μετά την εκτέλεση εργασιών στο εσωτερικό του υπολογιστή σας*.

## Πρόγραμμα System Setup (Ρύθμιση συστήματος)

Το πρόγραμμα System Setup (Ρύθμιση συστήματος) σας δίνει τη δυνατότητα διαχείρισης του υλισμικού του υπολογιστή σας και καθορισμού των επιλογών σε επίπεδο BIOS. Από το πρόγραμμα System Setup (Ρύθμιση συστήματος), έχετε τη δυνατότητα για:



- Αλλαγή των ρυθμίσεων NVRAM μετά την προσθαφαίρεση υλισμικού
- Προβολή της διάρθρωσης του υλισμικού του συστήματος
- Δραστηκοποίηση ή αδρανοποίηση των ενσωματωμένων συσκευών
- Καθορισμό κατωφλίων επιδόσεων και διαχείρισης ισχύος
- Διαχείριση της ασφάλειας του υπολογιστή σας

### Ακολουθία εκκίνησης

Η διαδικασία Boot Sequence (Ακολουθία εκκίνησης) σας επιτρέπει να παραβλέψετε την σειρά των συσκευών εκκίνησης που έχετε καθορίσει στο πρόγραμμα System Setup (Ρύθμιση συστήματος) και να προχωρήσετε σε εκκίνηση απευθείας από κάποια συγκεκριμένη συσκευή (π.χ. από τη μονάδα οπτικού δίσκου ή από τον σκληρό δίσκο). Στη διάρκεια της αυτοδοκιμής κατά την ενεργοποίηση (Power-on Self Test (POST)), όταν εμφανίζεται το λογότυπο Dell, μπορείτε:

- Να αποκτήσετε πρόσβαση στο πρόγραμμα System Setup (Ρύθμιση συστήματος) πιέζοντας το πλήκτρο <F2>
- Να εμφανίσετε μενού εκκίνησης για μία φορά πιέζοντας το πλήκτρο <F12>


Το μενού εκκίνησης για μία φορά παρουσιάζει τις συσκευές από τις οποίες μπορεί να γίνει εκκίνηση συμπεριλαμβάνοντας την επιλογή των διαγνωστικών. Οι επιλογές στο μενού εκκίνησης είναι οι εξής:

- Αφαιρέσιμος δίσκος (αν υπάρχει διαθέσιμος)
- STXXXX Drive (Μονάδα δίσκου STXXXX)
  -  **ΣΗΜΕΙΩΣΗ:** Το XXX υποδηλώνει τον αριθμό της μονάδας δίσκου SATA.
- Optical Drive (Μονάδα οπτικού δίσκου)
- Diagnostics (Διαγνωστικά)
  -  **ΣΗΜΕΙΩΣΗ:** Αν επιλέξετε τη δυνατότητα Diagnostics (Διαγνωστικά), θα παρουσιαστεί η οθόνη **ePSA diagnostics** (Διαγνωστικά βελτιωμένης αξιολόγησης του συστήματος πριν από την εκκίνηση (ePSA)).


Η οθόνη της ακολουθίας εκκίνησης επίσης παρουσιάζει την επιλογή για πρόσβαση στην οθόνη του προγράμματος System Setup (Ρύθμιση συστήματος).

### Πλήκτρα πλοήγησης


Ο πίνακας που ακολουθεί παρουσιάζει τα πλήκτρα πλοήγησης στο πρόγραμμα ρύθμισης του συστήματος.

 **ΣΗΜΕΙΩΣΗ:** Για τις περισσότερες από τις επιλογές στο πρόγραμμα ρύθμισης του συστήματος, οι αλλαγές που κάνετε καταγράφονται αλλά δεν τίθενται σε ισχύ αν δεν γίνει επανεκκίνηση του συστήματος.

#### Πίνακας 1. Πλήκτρα πλοήγησης

Πλήκτρα	Πλοήγηση
Βέλος προς τα πάνω	Σας μεταφέρει στο προηγούμενο πεδίο.
Βέλος προς τα κάτω	Σας μεταφέρει στο επόμενο πεδίο.
<Enter>	Σας δίνει τη δυνατότητα να επιλέξετε τιμή στο επιλεγμένο πεδίο (αν υπάρχει) ή να ακολουθήσετε τον σύνδεσμο που θα βρείτε στο πεδίο.
Πλήκτρο διαστήματος	Αναπτύσσει ή συμπύσσει έναν αναπτυσσόμενο κατάλογο, αν υπάρχει.
<Tab>	Σας μεταφέρει στην επόμενη περιοχή εστίασης.  <b>ΣΗΜΕΙΩΣΗ:</b> Μόνο για το τυπικό πρόγραμμα περιήγησης σε γραφικά.
<Esc>	Σας μεταφέρει στην προηγούμενη σελίδα ωστόσο δείτε την κύρια οθόνη. Αν πιέσετε το <Esc> στην κύρια οθόνη, παρουσιάζεται ένα μήνυμα που σας προτρέπει να αποθηκεύσετε κάθε μη αποθηκευμένη αλλαγή και γίνεται επανεκκίνηση του συστήματος.
<F1>	Παρουσιάζει το αρχείο βοήθειας για το πρόγραμμα System Setup (Ρύθμιση συστήματος).

## Επιλογές στο πρόγραμμα System Setup (Ρύθμιση συστήματος)

 **ΣΗΜΕΙΩΣΗ:** Οι επιλογές στο πρόγραμμα ρύθμισης του συστήματος μπορεί να ποικίλλουν και εξαρτώνται από το μοντέλο του υπολογιστή.

Στην καρτέλα Main (Κύριες επιλογές) παρατίθενται οι πρωταρχικές δυνατότητες του υλισμικού του υπολογιστή σας. Ο πίνακας που ακολουθεί καθορίζει τη λειτουργία της κάθε επιλογής.

#### Πίνακας 2. Main Options (Κύριες επιλογές)

Επιλογή	Περιγραφή
System Time	Σας δίνει τη δυνατότητα επαναφοράς της ώρας στο εσωτερικό ρολόι του υπολογιστή.
System Date	Σας δίνει τη δυνατότητα επαναφοράς της ημερομηνίας στο εσωτερικό ρολόι του υπολογιστή.
BIOS Version	Παρουσιάζει την έκδοση του BIOS.
Product Name	Παρουσιάζει την ονομασία του προϊόντος και τον αριθμό του μοντέλου.
Service Tag	Παρουσιάζει την ετικέτα εξυπηρέτησης του υπολογιστή σας.

<b>Επιλογή</b>	<b>Περιγραφή</b>	
Asset Tag	Παρουσιάζει την ετικέτα περιουσιακού στοιχείου για τον υπολογιστή σας (αν υπάρχει).	
CPU Type	Παρουσιάζει τον τύπο του επεξεργαστή.	
CPU Speed	Παρουσιάζει την ταχύτητα του επεξεργαστή.	
CPU ID	Παρουσιάζει το αναγνωριστικό του επεξεργαστή.	
CPU Cache		
	L1 Cache	Παρουσιάζει το μέγεθος της κρυφής μνήμης (cache) στάθμης 1 (L1) του επεξεργαστή.
	L2 Cache	Παρουσιάζει το μέγεθος της κρυφής μνήμης (cache) στάθμης 2 (L2) του επεξεργαστή.
	L3 Cache	Παρουσιάζει το μέγεθος της κρυφής μνήμης (cache) στάθμης 3 (L3) του επεξεργαστή.
Fixed HDD	Παρουσιάζει τον αριθμό του μοντέλου και την ικανότητα του σκληρού δίσκου.	
SATA ODD	Παρουσιάζει τον αριθμό του μοντέλου και τη χωρητικότητα της μονάδας οπτικού δίσκου.	
AC Adapter Type	Παρουσιάζει τον τύπο του προσαρμογέα ισχύος εναλλασσόμενου ρεύματος (AC).	
Total Memory	Παρουσιάζει τη μνήμη που είναι εγκατεστημένη στον υπολογιστή.	
System Memory Speed	Παρουσιάζει την ταχύτητα της μνήμης.	

Η καρτέλα **Advanced** (Για προχωρημένους) σας δίνει τη δυνατότητα να καθορίσετε διάφορες λειτουργίες που επηρεάζουν τις επιδόσεις του υπολογιστή. Ο πίνακας που ακολουθεί προσδιορίζει τη λειτουργία της κάθε επιλογής και την προεπιλεγμένη της τιμή.

**Πίνακας 3. Advance Options (Επιλογές για προχωρημένους)**

Επιλογή	Περιγραφή	
Intel SpeedStep	Δραστηκοποιήστε ή αδρανοποιήστε τη δυνατότητα Intel SpeedStep. Η προεπιλεγμένη ρύθμιση είναι <b>Enabled (Δραστηκοποιημένη)</b> .	
Virtualization	Δραστηκοποιήστε ή αδρανοποιήστε τη δυνατότητα Intel Virtualization (Εικονικοποίηση της Intel). Η προεπιλεγμένη ρύθμιση είναι <b>Enabled (Δραστηκοποιημένη)</b> .	
Integrated NIC	Δραστηκοποιήστε ή αδρανοποιήστε το τροφοδοτικό στην ενσωματωμένη κάρτα δικτύου. Η προεπιλεγμένη ρύθμιση είναι <b>Enabled (Δραστηκοποιημένη)</b> .	
USB Emulation	Δραστηκοποιήστε ή αδρανοποιήστε τη δυνατότητα εξομοίωσης USB. Η προεπιλεγμένη ρύθμιση είναι <b>Enabled (Δραστηκοποιημένη)</b> .	
USB Wake Support	Δίνει τη δυνατότητα αφύπνισης του υπολογιστή από την κατάσταση αναμονής μέσω συσκευών USB. Η λειτουργία αυτή δραστηκοποιείται μόνο όταν είναι συνδεδεμένος ο προσαρμογέας ισχύος AC. Η προεπιλεγμένη ρύθμιση είναι <b>Disabled (Αδρανοποιημένη)</b> .	
SATA Operation	Αλλάζτε τον τρόπο λειτουργίας του ελεγκτήρα SATA είτε σε ATA είτε σε AHCI. Η προεπιλεγμένη ρύθμιση είναι <b>AHCI</b> .	
Adapter Warnings	Δραστηκοποιεί ή αδρανοποιεί τις προειδοποιήσεις για τον προσαρμογέα. Η προεπιλεγμένη ρύθμιση είναι <b>Enabled (Δραστηκοποιημένες)</b> .	
Function Key Behavior	Καθορίζει τη συμπεριφορά του κουμπιού λειτουργιών <Fn>. Η προεπιλεγμένη ρύθμιση είναι <b>Function key first (Προτεραιότητα στο πλήκτρο λειτουργιών)</b> .	
Battery Health	Καθορίζει την κατάσταση της μπαταρίας.	
Miscellaneous Devices	Τα πεδία αυτά σας δίνουν τη δυνατότητα να δραστηκοποιήσετε ή να αδρανοποιήσετε διάφορες ενσωματωμένες συσκευές.	
	External USB Ports	Δραστηκοποιεί ή αδρανοποιεί εξωτερικές θύρες USB. Η προεπιλεγμένη ρύθμιση <b>Enabled (Δραστηκοποιημένες)</b> .
	USB debug	Δραστηκοποιεί ή αδρανοποιεί τη λειτουργία αποσφαλμάτωσης USB. Η προεπιλεγμένη ρύθμιση είναι <b>Disabled (Αδρανοποιημένη)</b> .

Η καρτέλα **Security** (Ασφάλεια) παρουσιάζει την κατάσταση ασφάλειας και επιτρέπει τη διαχείριση των δυνατοτήτων ασφάλειας του υπολογιστή.

**Πίνακας 4. Security Options (Επιλογές ασφάλειας)**

Επιλογή	Περιγραφή
Admin Password Status	Παρουσιάζει την κατάσταση του κωδικού πρόσβασης διαχειριστή. Η προεπιλεγμένη ρύθμιση είναι <b>Not Set (Δεν έχει καθοριστεί)</b> .
System Password Status	Παρουσιάζει την κατάσταση του κωδικού πρόσβασης στο σύστημα. Η προεπιλεγμένη ρύθμιση είναι <b>Not Set (Δεν έχει καθοριστεί)</b> .
Set Admin Password	Δίνει τη δυνατότητα καθορισμού κωδικού πρόσβασης διαχειριστή.
Set System Password	Δίνει τη δυνατότητα καθορισμού κωδικού πρόσβασης στο σύστημα.
Set HDD Password	Δίνει τη δυνατότητα καθορισμού κωδικού πρόσβασης στον σκληρό δίσκο.
Password Change	Σας δίνει τη δυνατότητα να προσθέσετε/καταργήσετε την άδεια για την αλλαγή κωδικών πρόσβασης.
Computrace	Δραστηκοποιεί ή αδρανοποιεί τη δυνατότητα Computrace στον υπολογιστή σας.

Μέσω της καρτέλας Boot (Εκκίνηση) έχετε τη δυνατότητα να αλλάξετε την ακολουθία εκκίνησης.

**Πίνακας 5. Boot Options (Επιλογές εκκίνησης)**

Επιλογή	Περιγραφή
Legacy Boot	Σας επιτρέπει να καθορίσετε την ακολουθία των συσκευών εκκίνησης.
UEFI Boot	Σας επιτρέπει να καθορίσετε την ακολουθία των συσκευών εκκίνησης.
Secure Boot	Σας επιτρέπει να εκτελέσετε ασφαλή εκκίνηση του υπολογιστή σας. Η προεπιλεγμένη ρύθμιση είναι <b>Enabled (Δραστηκοποιημένη)</b> .
Load Legacy Option ROM	Σας δίνει τη δυνατότητα φόρτωσης παλαιότερου τύπου. Η προεπιλεγμένη ρύθμιση είναι <b>Disabled (Αδρανοποιημένη)</b> .
Boot List Option	Παρουσιάζει την επιλογή εκκίνησης του υπολογιστή σας. Η προεπιλεγμένη ρύθμιση είναι <b>UEFI</b> .
Add Boot Option	Σας δίνει τη δυνατότητα προσθήκης μιας επιλογής για την εκκίνηση.
Delete Boot Option	Σας δίνει τη δυνατότητα διαγραφής μιας επιλογής για την εκκίνηση.
View Boot Option Priorities	Σας δίνει τη δυνατότητα να καθορίσετε τη σειρά προτεραιότητας για την εκκίνηση του συστήματος.



**Πίνακας 6. Exit (Έξοδος)**

Επιλογή	Περιγραφή
Exit Savings Changes	Σας δίνει τη δυνατότητα εξόδου με ταυτόχρονη αποθήκευση των αλλαγών.
Save Change Without Exit	Σας δίνει τη δυνατότητα αποθήκευσης των αλλαγών χωρίς έξοδο.
Exit Discarding Changes	Σας δίνει τη δυνατότητα εξόδου με ταυτόχρονη απόρριψη των αλλαγών.

Επιλογή	Περιγραφή
Load Optimal Defaults	Σας δίνει τη δυνατότητα φόρτωσης των βέλτιστων προεπιλεγμένων ρυθμίσεων.
Discard Changes	Σας δίνει τη δυνατότητα απόρριψης των αλλαγών.

## Ενημέρωση του BIOS




Συνιστάται η ενημέρωση του BIOS (του προγράμματος ρύθμισης του συστήματος) όταν αντικαθιστάτε την πλακέτα συστήματος ή αν υπάρχει διαθέσιμη ενημερωμένη έκδοση. Αν ο υπολογιστής σας είναι φορητός, φροντίστε η μπαταρία του να είναι πλήρως φορτισμένη και να τον συνδέσετε σε ηλεκτρική πρίζα.

1. Επανεκκινήστε τον υπολογιστή.
2. Μεταβείτε στον ιστότοπο [dell.com/support](http://dell.com/support).
3. Αν έχετε την ετικέτα εξυπηρέτησης ή τον κωδικό ταχείας εξυπηρέτησης για τον υπολογιστή σας:
  -  **ΣΗΜΕΙΩΣΗ:** Για να εντοπίσετε την ετικέτα εξυπηρέτησης, κάντε κλικ στην επιλογή **Where is my Service Tag? (Πού είναι η ετικέτα εξυπηρέτησης του υπολογιστή μου;)**
  -  **ΣΗΜΕΙΩΣΗ:** Αν δεν μπορείτε να βρείτε την ετικέτα εξυπηρέτησης του υπολογιστή σας, κάντε κλικ στην επιλογή **Detect Service Tag (Ανίχνευση ετικέτας εξυπηρέτησης)**. Προχωρήστε ακολουθώντας τις οδηγίες που παρουσιάζονται στην οθόνη.
4. Καταχωρίστε **Service Tag (Ετικέτα εξυπηρέτησης)** ή **Express Service Code (Κωδικός ταχείας εξυπηρέτησης)** και κάντε κλικ στην επιλογή **Submit (Υποβολή)**.
5. Αν δεν μπορείτε να εντοπίσετε ή να βρείτε την ετικέτα εξυπηρέτησης, κάντε κλικ στην επιλογή **Product Category (Κατηγορία προϊόντος)** στον υπολογιστή σας.
6. Επιλέξτε δυνατότητα για την επιλογή **Product Type (Τύπος προϊόντος)** από τη λίστα.
7. Επιλέξτε το μοντέλο του υπολογιστή σας και θα εμφανιστεί η σελίδα **Product Support (Υποστήριξη προϊόντος)** του υπολογιστή σας.
8. Κάντε κλικ στην επιλογή **Drivers & Downloads (Προγράμματα οδήγησης & λήψεις)**.
9. Στην οθόνη **Drivers & Downloads (Προγράμματα οδήγησης & λήψεις)** από την αναπτυσσόμενη λίστα **Operating System (Λειτουργικό σύστημα)** επιλέξτε το στοιχείο **BIOS**.
10. Εντοπίστε το αρχείο της πιο πρόσφατα ενημερωμένης έκδοσης του BIOS και κάντε κλικ στην επιλογή **Download File (Λήψη αρχείου)**.
11. Επιλέξτε τη μέθοδο λήψης που προτιμάτε στο παράθυρο **Please select your download method below (Επιλέξτε τη μέθοδο λήψης παρακάτω)** και κάντε κλικ στην επιλογή **Download File (Λήψη αρχείου)**. Εμφανίζεται το παράθυρο **File Download (Λήψη αρχείου)**.
12. Κάντε κλικ στην επιλογή **Save (Αποθήκευση)** για να αποθηκευτεί το αρχείο στον υπολογιστή σας.
13. Κάντε κλικ στην επιλογή **Run (Εκτέλεση)** για να εγκαταστήσετε τις ενημερωμένες ρυθμίσεις του BIOS στον υπολογιστή σας.  
Ακολουθήστε τις οδηγίες που παρουσιάζονται στην οθόνη.

## Κωδικός πρόσβασης στο σύστημα και κωδικός πρόσβασης για τη ρύθμιση


Για την ασφάλεια του υπολογιστή σας, μπορείτε να δημιουργήσετε κωδικό πρόσβασης στο σύστημα και κωδικό πρόσβασης για τη ρύθμιση.

Τύπος κωδικού πρόσβασης:	Περιγραφή
<b>System Password</b> (Κωδικός πρόσβασης στο σύστημα)	Κωδικός που πρέπει να πληκτρολογήσετε για να συνδεθείτε στο σύστημά σας.
<b>Setup password</b> (Κωδικός πρόσβασης για τη ρύθμιση)	Κωδικός πρόσβασης που πρέπει να πληκτρολογήσετε για να αποκτήσετε πρόσβαση στις ρυθμίσεις του BIOS του υπολογιστή σας και να κάνετε αλλαγές.

-  **ΠΡΟΣΟΧΗ:** Οι λειτουργίες των κωδικών πρόσβασης παρέχουν μια βασική στάθμη ασφάλειας για τα δεδομένα στον υπολογιστή σας.
-  **ΠΡΟΣΟΧΗ:** Οποιοσδήποτε τρίτος μπορεί να αποκτήσει πρόσβαση στα δεδομένα που είναι αποθηκευμένα στον υπολογιστή σας αν δεν είναι κλειδωμένος και τον αφήσετε ανεπιτήρητο.
-  **ΣΗΜΕΙΩΣΗ:** Όταν παραλαμβάνετε τον υπολογιστή σας ο κωδικός πρόσβασης στο σύστημα και ο κωδικός πρόσβασης για τη ρύθμιση είναι αδρανοποιημένοι.

## Εκχώρηση κωδικού πρόσβασης στο σύστημα και κωδικού πρόσβασης για τη ρύθμιση

Μπορείτε να εκχωρήσετε νέο **System Password (Κωδικός πρόσβασης στο σύστημα)** και/ή **Setup Password (Κωδικός πρόσβασης για τη ρύθμιση)** ή να αλλάξετε **System Password (Κωδικός πρόσβασης στο σύστημα)** και/ή **Setup Password (Κωδικός πρόσβασης για τη ρύθμιση)** που ήδη υπάρχουν μόνο όταν η επιλογή **Password Status (Κατάσταση κωδικού πρόσβασης)** έχει τη ρύθμιση **Unlocked (Ξεκλειδωμένος)**. Αν η επιλογή **Password Status (Κατάσταση κωδικού πρόσβασης)** έχει τη ρύθμιση **Locked (Κλειδωμένος)**, δεν μπορείτε να αλλάξετε τον **System Password (Κωδικός πρόσβασης στο σύστημα)**.

-  **ΣΗΜΕΙΩΣΗ:** Αν ο βραχυκυκλωτήρας των κωδικών πρόσβασης είναι αδρανοποιημένος, οι **System Password (Κωδικός πρόσβασης στο σύστημα)** και **Setup Password (Κωδικός πρόσβασης για τη ρύθμιση)** που ήδη υπάρχουν διαγράφονται και δεν θα χρειαστεί να δώσετε τον κωδικό πρόσβασης στο σύστημα για να συνδεθείτε στον υπολογιστή.

Για είσοδο στο πρόγραμμα **System Setup (Ρύθμιση συστήματος)**, πιάστε το πλήκτρο <F2> αμέσως μετά την ενεργοποίηση ή την επανεκκίνηση του υπολογιστή.

1. Στην οθόνη **System BIOS (BIOS συστήματος)** ή **System Setup (Ρύθμιση συστήματος)**, επιλέξτε το στοιχείο **System Security (Ασφάλεια συστήματος)** και πιάστε το <Enter>.
 

Εμφανίζεται η οθόνη **System Security (Ασφάλεια συστήματος)**.
2. Στην οθόνη **System Security (Ασφάλεια συστήματος)**, επαληθεύστε ότι η επιλογή **Password Status (Κατάσταση κωδικού πρόσβασης)** έχει τη ρύθμιση **Unlocked (Ξεκλειδωμένος)**.
3. Επιλέξτε το στοιχείο **System Password (Κωδικός πρόσβασης στο σύστημα)**, πληκτρολογήστε τον ατομικό σας κωδικό πρόσβασης στο σύστημα και πιάστε το <Enter> ή το <Tab>.

Για να εκχωρήσετε τον κωδικό πρόσβασης στο σύστημα, χρησιμοποιήστε τις εξής κατευθυντήριες οδηγίες:

- Ο κωδικός πρόσβασης μπορεί να περιέχει έως και 32 χαρακτήρες.
- Ο κωδικός πρόσβασης μπορεί να περιέχει τους αριθμούς 0 έως 9.
- Έγκυροι χαρακτήρες είναι μόνο τα πεζά γράμματα και απαγορεύονται τα κεφαλαία.
- Επιτρέπονται μόνο οι εξής ειδικοί χαρακτήρες: διάστημα, ("), (+), (,), (-), (.), (/), (:), (|), (\), (|), (').

Πληκτρολογήστε ξανά τον κωδικό πρόσβασης στο σύστημα όταν εμφανιστεί η σχετική προτροπή.

4. Πληκτρολογήστε τον κωδικό πρόσβασης στο σύστημα που δώσατε προηγουμένως και κάντε κλικ στην επιλογή **OK**.
5. Επιλέξτε το στοιχείο **Setup Password (Κωδικός πρόσβασης για τη ρύθμιση)**, πληκτρολογήστε τον ατομικό σας κωδικό πρόσβασης στο σύστημα και πιάστε το <Enter> ή το <Tab>.
 

Εμφανίζεται ένα μήνυμα που σας προτρέπει να πληκτρολογήσετε ξανά τον κωδικό πρόσβασης για τη ρύθμιση.
6. Πληκτρολογήστε τον κωδικό πρόσβασης για τη ρύθμιση που δώσατε προηγουμένως και κάντε κλικ στην επιλογή **OK**.
7. Πιάστε το <Esc> και θα εμφανιστεί ένα μήνυμα που σας προτρέπει να αποθηκεύσετε τις αλλαγές.
8. Πιάστε το <Y> για να αποθηκευτούν οι αλλαγές.
 

Ακολουθεί η επανεκκίνηση του υπολογιστή.


## Διαγραφή ή αλλαγή υπάρχοντος κωδικού πρόσβασης στο σύστημα και/ή κωδικού πρόσβασης για τη ρύθμιση

Βεβαιωθείτε ότι η επιλογή **Password Status (Κατάσταση κωδικού πρόσβασης)** έχει τη ρύθμιση Unlocked (Ξεκλειδωμένος) (στο πρόγραμμα System Setup (Ρύθμιση συστήματος)) προτού επιχειρήσετε να διαγράψετε ή να αλλάξετε τον υπάρχοντα πρόσβασης στο σύστημα και/ή κωδικό πρόσβασης για τη ρύθμιση. Δεν μπορείτε να διαγράψετε ή να αλλάξετε υπάρχοντα κωδικό πρόσβασης στο σύστημα ή κωδικό πρόσβασης για τη ρύθμιση αν η επιλογή **Password Status (Κατάσταση κωδικού πρόσβασης)** έχει τη ρύθμιση Locked (Κλειδωμένος).

Για είσοδο στο πρόγραμμα System Setup (Ρύθμιση συστήματος), πιάστε το πλήκτρο <F2> αμέσως μετά την ενεργοποίηση ή την επανεκκίνηση του υπολογιστή.

1. Στην οθόνη **System BIOS (BIOS συστήματος)** ή **System Setup (Ρύθμιση συστήματος)**, επιλέξτε το στοιχείο **System Security (Ασφάλεια συστήματος)** και πιάστε το <Enter>.
 

Παρουσιάζεται η οθόνη **System Security (Ασφάλεια συστήματος)**.
2. Στην οθόνη **System Security (Ασφάλεια συστήματος)**, επαληθεύστε ότι η επιλογή **Password Status (Κατάσταση κωδικού πρόσβασης)** έχει τη ρύθμιση **Unlocked (Ξεκλειδωμένος)**.
3. Επιλέξτε το στοιχείο **System Password (Κωδικός πρόσβαση στο σύστημα)**, αλλάξτε ή διαγράψτε τον υπάρχοντα κωδικό πρόσβασης στο σύστημα και πιάστε το <Enter> ή το <Tab>.
4. Επιλέξτε το στοιχείο **Setup Password (Κωδικός πρόσβαση για τη ρύθμιση)**, αλλάξτε ή διαγράψτε τον υπάρχοντα κωδικό πρόσβασης για τη ρύθμιση και πιάστε το <Enter> ή το <Tab>.
 

 **ΣΗΜΕΙΩΣΗ:** Αν αλλάξετε τον κωδικό πρόσβασης στο σύστημα και/ή τον κωδικό πρόσβασης για τη ρύθμιση, πληκτρολογήστε ξανά τον νέο κωδικό πρόσβασης όταν εμφανιστεί η αντίστοιχη προτροπή. Αν διαγράψετε τον κωδικό πρόσβασης στο σύστημα και/ή τον κωδικό πρόσβασης για τη ρύθμιση, επιβεβαιώστε τη διαγραφή όταν εμφανιστεί η αντίστοιχη προτροπή.
5. Πιάστε το <Esc> και θα εμφανιστεί ένα μήνυμα που σας προτρέπει να αποθηκεύσετε τις αλλαγές.
6. Πιάστε το <Y> για αποθήκευση των αλλαγών και έξοδο από το πρόγραμμα System Setup (Ρύθμιση συστήματος).
 


Ακολουθεί η επανεκκίνηση του υπολογιστή.


## Αντιμετώπιση προβλημάτων

### Διαγνωστικά βελτιωμένης αξιολόγησης του συστήματος πριν από την εκκίνηση (Enhanced Pre-Boot System Assessment (ePSA))

Το πρόγραμμα ePSA Diagnostics (Διαγνωστικά βελτιωμένης αξιολόγησης του συστήματος πριν από την εκκίνηση (Enhanced Pre-Boot System Assessment (ePSA)) (επίσης γνωστό ως διαγνωστικά συστήματος) εκτελεί πλήρη έλεγχο του υλισμικού σας. Η διαδικασία ePSA είναι ενσωματωμένη στο BIOS και η έναρξή της γίνεται εσωτερικά από το BIOS. Τα ενσωματωμένα διαγνωστικά του συστήματος παρέχουν μια σειρά επιλογών για συγκεκριμένες συσκευές ή ομάδες συσκευών που σας δίνουν τη δυνατότητα για:





- Εκτέλεση δοκιμών αυτόματα ή με διαδραστικό τρόπο
- Επανάληψη δοκιμών
- Παρουσίαση ή αποθήκευση αποτελεσμάτων δοκιμών
- Εκτέλεση λεπτομερών δοκιμών για την εισαγωγή πρόσθετων επιλογών δοκιμών ώστε να παρέχονται πρόσθετες πληροφορίες για τις συσκευές που έχουν αποτύχει
- Προβολή μηνυμάτων κατάστασης που σας ενημερώνουν αν οι δοκιμές έχουν ολοκληρωθεί με επιτυχία
- Προβολή μηνυμάτων σφαλμάτων που σας ενημερώνουν για προβλήματα που προέκυψαν κατά τη διεξαγωγή των δοκιμών

 **ΠΡΟΣΟΧΗ:** Χρήση των διαγνωστικών του συστήματος για δοκιμή μόνο του υπολογιστή σας. Η χρήση του προγράμματος αυτού σε άλλους υπολογιστές μπορεί να επιφέρει ανέγκυρα αποτελέσματα ή μηνύματα σφαλμάτων.

 **ΣΗΜΕΙΩΣΗ:** Σε ορισμένες δοκιμές για συγκεκριμένες συσκευές απαιτείται η συνεργασία του χρήστη. Φροντίστε να είστε πάντοτε κοντά στο τερματικό του υπολογιστή όταν εκτελούνται οι διαγνωστικές δοκιμές.

1. Θέστε τον υπολογιστή σε λειτουργία.
2. Κατά την εκκίνηση του υπολογιστή, πιέστε το πλήκτρο <F12> μόλις εμφανιστεί το λογότυπο Dell.
3. Στην οθόνη του μενού εκκίνησης, επιλέξτε τη δυνατότητα **Diagnostics (Διαγνωστικά)**.  
Παρουσιάζεται το παράθυρο **Enhanced Pre-boot System Assessment (Βελτιωμένη αξιολόγηση του συστήματος πριν από την εκκίνηση)**, όπου παρατίθενται όλες οι συσκευές που έχουν ανιχνευτεί στον υπολογιστή. Τα διαγνωστικά αρχίζουν να εκτελούν τις δοκιμές σε όλες τις ανιχνευθείσες συσκευές.
4. Αν επιθυμείτε να εκτελεστεί διαγνωστική δοκιμή σε συγκεκριμένη συσκευή, πιέστε το <Esc> και κάντε κλικ στην επιλογή **Yes (Ναι)** για να σταματήσει η διαγνωστική δοκιμή.
5. Επιλέξτε τη συσκευή από το αριστερό τμήμα του παραθύρου και κάντε κλικ στην επιλογή **Run Tests (Εκτέλεση δοκιμών)**.
6. Αν υπάρχουν προβλήματα, παρουσιάζονται κωδικοί σφαλμάτων.  
Σημειώστε τον κωδικό του κάθε σφάλματος και επικοινωνήστε με την Dell.

## Λυχνίες κατάστασης συσκευών

Εικονίδιο	Περιγραφή
	Ανάβει όταν θέτετε τον υπολογιστή σε λειτουργία και αναβοσβήνει όταν ο υπολογιστής είναι σε κατάσταση διαχείρισης ισχύος.
	Ανάβει όταν ο υπολογιστής εκτελεί ανάγνωση ή εγγραφή δεδομένων.
	Μένει συνεχώς αναμμένη ή αναβοσβήνει για να υποδείξει την κατάσταση φόρτισης της μπαταρίας.
	Ανάβει όταν είναι δραστηριοποιημένη η ασύρματη δικτύωση.

## Λυχνίες κατάστασης μπαταρίας

Αν ο υπολογιστής είναι συνδεδεμένος σε ηλεκτρική πρίζα, η λυχνία για την μπαταρία λειτουργεί ως εξής:

- **Η κεχριμπαρένια και η λευκή λυχνία αναβοσβήνουν εναλλάξ** — Στον φορητό σας υπολογιστή είναι προσαρτημένος ένας προσαρμογέας ισχύος AC που η ταυτότητά του δεν έχει επαληθευτεί ή δεν υποστηρίζεται από το σύστημα γιατί δεν είναι προϊόν της Dell.
- **Η κεχριμπαρένια λυχνία αναβοσβήνει ενώ η λευκή λυχνία μένει συνεχώς αναμμένη** — Προσωρινή αποτυχία της μπαταρίας όταν είναι συνδεδεμένος ο προσαρμογέας ισχύος AC.
- **Η κεχριμπαρένια λυχνία αναβοσβήνει συνεχώς** — Ανεπανόρθωτη αποτυχία της μπαταρίας όταν είναι συνδεδεμένος ο προσαρμογέας ισχύος AC.
- **Η λυχνία είναι σβηστή** — Η μπαταρία εκτελεί λειτουργία πλήρους φόρτισης όταν είναι συνδεδεμένος ο προσαρμογέας ισχύος AC.
- **Η λευκή λυχνία είναι αναμμένη** — Η μπαταρία εκτελεί λειτουργία φόρτισης όταν είναι συνδεδεμένος ο προσαρμογέας ισχύος AC.

## Κωδικοί ηχητικών σημάτων

Κατά την εκκίνηση ο υπολογιστής μπορεί να εκπέμψει σειρές τόνων μπιπ αν η οθόνη δεν μπορεί να δείξει σφάλματα ή προβλήματα. Αυτές οι σειρές τόνων μπιπ λέγονται κωδικοί ηχητικών σημάτων και προσδιορίζουν διάφορα προβλήματα. Το διάστημα από τον ένα τόνο μπιπ ως τον επόμενο είναι 300 ms και από το ένα σύνολο τόνων μπιπ ως το επόμενο 3 δευτερόλεπτα. Κάθε τόνος μπιπ διαρκεί 300 ms. Μετά από κάθε μπιπ και κάθε σειρά μπιπ το BIOS οφείλει να ανιχνεύσει αν ο χρήστης έχει πιάσει το κουμπί τροφοδοσίας. Αν το πιάσει, το BIOS θα πάγει να ανακυκλώνει τα ηχητικά σήματα, θα εκτελέσει την κανονική διαδικασία τερματισμού λειτουργίας και θα θέσει ξανά το σύστημα σε λειτουργία.

Κωδικός	Αιτία και βήματα αντιμετώπισης προβλημάτων
1	Πρόοδος ή αποτυχία εξελέγχου BIOS ROM Αποτυχία πλακέτας συστήματος, καλύπτει αλλοίωση BIOS ή σφάλμα ROM
2	Δεν ανιχνεύτηκε RAM. Δεν ανιχνεύτηκε μνήμη.
3	Σφάλμα πλινθιοσυνόλου (chipset) (σφάλμα πλινθιοσυνόλου γέφυρας βορρά και νότου, σφάλμα DMA/IMR/χρονομετρητή), αποτυχία δοκιμής ρολογιού που δείχνει την ώρα της ημέρας,

<b>Κωδικός</b>	<b>Αιτία και βήματα αντιμετώπισης προβλημάτων</b>
	αποτυχία πύλης A20, αποτυχία πλινθίου (chip) Super I/O, αποτυχία δοκιμής ελεγκτήρα πληκτρολογίου Αποτυχία πλακέτας συστήματος
<b>4</b>	Αποτυχία ανάγνωσης/εγγραφής RAM Αποτυχία μνήμης
<b>5</b>	Αποτυχία τροφοδοσίας ρολογιού πραγματικού χρόνου Αποτυχία μπαταρίας CMOS
<b>6</b>	Αποτυχία δοκιμής BIOS βίντεο Αποτυχία κάρτας βίντεο
<b>7</b>	Αποτυχία ελέγχου κρυφής μνήμης (cache) κεντρικής μονάδας επεξεργασίας (CPU) Αποτυχία επεξεργαστή
<b>8</b>	Οθόνη Αποτυχία οθόνης



## Κωδικοί σφαλμάτων που υποδεικνύουν οι ενδεικτικές λυχνίες

Οι κωδικοί των σφαλμάτων που υποδεικνύουν οι ενδεικτικές λυχνίες παρουσιάζονται μέσω της ενδεικτικής λυχνίας στο κουμπί τροφοδοσίας. Η λυχνία αυτή αναβοσβήνει για να υποδείξει τον κωδικό που αντιστοιχεί σε κάθε συνθήκη σφάλματος. Παράδειγμα: αν δεν ανιχνευτεί μνήμη (κωδικός 2), η ενδεικτική λυχνία στο κουμπί τροφοδοσίας αναβοσβήνει δύο φορές, μετά σταματά, αναβοσβήνει δύο φορές, σταματά κ.λπ. Η διαδικασία αυτή συνεχίζεται ωσότου απενεργοποιηθεί το σύστημα.

<b>Κωδικός</b>	<b>Αιτία και βήματα αντιμετώπισης προβλημάτων</b>
<b>1</b>	Πλακέτα συστήματος: αποτυχία BIOS ROM Αποτυχία πλακέτας συστήματος, καλύπτει αλλοίωση BIOS ή σφάλμα ROM
<b>2</b>	Μνήμη Δεν ανιχνεύτηκε μνήμη/RAM
<b>3</b>	Σφάλμα πλινθιοσυνόλου (chipset) (σφάλμα πλινθιοσυνόλου γέφυρας βορρά και νότου, σφάλμα DMA/IMR/χρονομετρητή), αποτυχία δοκιμής ρολογιού που δείχνει την ώρα της ημέρας, αποτυχία πύλης A20, αποτυχία πλινθίου (chip) Super I/O, αποτυχία δοκιμής ελεγκτήρα πληκτρολογίου Αποτυχία πλακέτας συστήματος
<b>4</b>	Αποτυχία ανάγνωσης/εγγραφής RAM Αποτυχία μνήμης
<b>5</b>	Αποτυχία τροφοδοσίας ρολογιού πραγματικού χρόνου Αποτυχία μπαταρίας CMOS
<b>6</b>	Αποτυχία δοκιμής BIOS βίντεο

<b>Κωδικός</b>	<b>Αιτία και βήματα αντιμετώπισης προβλημάτων</b>
	Αποτυχία κάρτας βίντεο
<b>7</b>	Αποτυχία ελέγχου κρυφής μνήμης (cache) κεντρικής μονάδας επεξεργασίας (CPU) Αποτυχία επεξεργαστή
<b>8</b>	Οθόνη Αποτυχία οθόνης

## Προδιαγραφές

 **ΣΗΜΕΙΩΣΗ:** Τα προσφερόμενα είδη μπορεί να διαφέρουν κατά περιοχή. Για περισσότερες πληροφορίες σχετικά με τη διάρθρωση του υπολογιστή σας, κάντε κλικ στις επιλογές Start (Εναρξη)  (εικονίδιο Start) → **Help and Support (Βοήθεια και υποστήριξη)** και ύστερα επιλέξτε τη δυνατότητα προβολής πληροφοριών για τον υπολογιστή σας.

**Πίνακας 7. System Information**

Δυνατότητα	Περιγραφή
Εύρος αρτηρίας DRAM	64 bit και 128 bit
Flash EPROM	8 MB

**Πίνακας 8. Επεξεργαστής**

Δυνατότητα	Περιγραφή
Τύπος	<ul style="list-style-type: none"> <li>• Intel Core i3 ULV (4ης γενιάς)</li> <li>• Intel Core i5 ULV (4ης γενιάς)</li> <li>• Intel Core i7 ULV (4ης γενιάς)</li> </ul>
Κρυφή μνήμη (Cache) στάθμης 1 (L1)	64 KB
Κρυφή μνήμη (Cache) στάθμης 2 (L2)	256 KB
Κρυφή μνήμη (Cache) στάθμης 3 (L3)	Έως και 4 MB

**Πίνακας 9. Μνήμη**

Δυνατότητα	Περιγραφή
Σύνδεσμος μνήμης	δύο εσωτερικά προσβάσιμοι σύνδεσμοι DDR3L
Χωρητικότητα μνήμης	2 GB και 4 GB
Τύπος μνήμης	1.600 MHz (διάρθρωση DDR3L διπλού καναλιού)
Ελάχιστη μνήμη	2 GB, 4 GB, 6 GB και 8 GB
Μέγιστη μνήμη	8 GB

**Πίνακας 10. Audio**

Δυνατότητα	Περιγραφή
Τύπος	Ήχος υψηλής ευκρίνειας 2 καναλιών
Ελεγκτήρας	Realtek ALC3223
Μετατροπή στερεοφωνικού σήματος	24 bit (αναλογικό σε ψηφιακό και ψηφιακό σε αναλογικό)

<b>Δυνατότητα</b>	<b>Περιγραφή</b>
Διεπαφή	Αρτηρία Intel HDA
Ηχεία	2 x 2 W
Κουμπιά ελέγχου ακουστικής έντασης	πλήκτρα μενού προγραμμάτων και ελέγχου μέσω του πληκτρολόγιου

#### **Πίνακας 11. Βίντεο**

<b>Δυνατότητα</b>	<b>Περιγραφή</b>
Τύπος βίντεο	ενσωματωμένο στην πλακέτα συστήματος / χωριστό
Ελεγκτήρας βίντεο:	
UMA	Γραφικά Intel 4400 υψηλής ευκρίνειας (HD) (κοινόχρηστη μνήμη)
Χωριστός	
Latitude 3440	NVIDIA GeForce GT740M (DDR3 2 GB)
Latitude 3540	AMD Radeon HD 8850M (DDR5 2 GB)
Αρτηρία δεδομένων:	
Latitude 3440	64 bit
Latitude 3540	128 bit

#### **Πίνακας 12. Κάμερα**

<b>Δυνατότητα</b>	<b>Περιγραφή</b>
Ανάλυση κάμερας	0,92 megapixel
Ανάλυση βίντεο (μέγιστη)	1.280 x 720 (υψηλής ευκρίνειας (HD)) σε 30 fps (μέγιστη)
Γωνία θέασης διαγωνίως	66°


#### **Πίνακας 13. Επικοινωνία**

<b>Δυνατότητα</b>	<b>Περιγραφή</b>
Προσαρμογέας δικτύου	Τοπικό δίκτυο (LAN) 10/100/1.000 Mbps μέσω Ethernet στη μητρική πλακέτα (LOM)
Ασύρματη επικοινωνία	<ul style="list-style-type: none"> <li>• Wi-fi 802.11 b/g/n</li> <li>• Bluetooth 4.0</li> </ul>

#### **Πίνακας 14. Θύρες και σύνδεσμοι**

<b>Δυνατότητα</b>	<b>Περιγραφή</b>
Ήχος	μία σύνθετη θύρα ακουστικών/μικροφώνου (κεφαλοσυσσκευή)
Βίντεο	μία θύρα VGA 19 ακίδων
Προσαρμογέας δικτύου	μία θύρα RJ45
USB:	

Δυνατότητα	Περιγραφή
Latitude 3440	<ul style="list-style-type: none"> <li>δύο θύρες USB 3.0 (πίσω θύρα με δυνατότητα αποσφαλμάτωσης των Windows)</li> <li>μία θύρα USB 2.0</li> </ul>
Latitude 3540	<ul style="list-style-type: none"> <li>δύο θύρες USB 3.0 (πίσω θύρα με δυνατότητα αποσφαλμάτωσης των Windows)</li> <li>δύο θύρες USB 2.0</li> </ul>

 **ΣΗΜΕΙΩΣΗ:** Ο τροφοδοτούμενος σύνδεσμος USB 3.0 επίσης υποστηρίζει τη δυνατότητα αποσφαλμάτωσης πυρήνων της Microsoft. Οι θύρες προσδιορίζονται στην τεκμηρίωση που παραλάβατε μαζί με τον υπολογιστή σας.

Μονάδα ανάγνωσης καρτών μέσων                      μία υποδοχή 4 σε 1

#### Πίνακας 15. Οθόνη

Δυνατότητα	Latitude 3440	Latitude 3540
Τύπος	14,0 ιντσών, υψηλής ευκρίνειας (HD) με δίοδο εκπομπής λευκού φωτός (WLED)	WLED υψηλής ευκρίνειας (HD) 15,6 ιντσών
Ύψος	205,6 χιλιοστά (8,09 ίντσες)	344,23 χιλιοστά (13,55 ίντσες)
Πλάτος	320,9 χιλιοστά (12,63 ίντσες)	193,54 χιλιοστά (7,61 ίντσες)
Διαγώνιος	355,6 χιλιοστά (14 ίντσες)	396,24 χιλιοστά (15,6 ίντσες)
Ενεργή περιοχή (X/Y)	309,4 χιλιοστά x 173,95 χιλιοστά (12,18 ίντσες x 6,85 ίντσες)	344,23 χιλιοστά x 193,54 χιλιοστά (13,55 ίντσες x 7,61 ίντσες)
Μέγιστη ανάλυση	1.366 x 768 εικονοπηφίδες (pixel)	
Μέγιστη φωτεινότητα	200 nit	
Γωνία λειτουργίας	0° (κλειστή) έως 135°	0° (κλειστή) έως 140°
Ρυθμός ανανέωσης	60 Hz	
Ελάχιστες γωνίες θέασης:		
Οριζόντια	40°/40°	
Κατακόρυφα	10°/30°	
Βήμα εικονοπηφίδων (pixel)	0,2265 χιλιοστά x 0,2265 χιλιοστά	0,252 χιλιοστά x 0,252 χιλιοστά
Εξωτερική οθόνη	VGA	

#### Πίνακας 16. Πληκτρολόγιο

Δυνατότητα	Περιγραφή
Αριθμός πλήκτρων:	
Latitude 3440	ΗΠΑ 86, Βραζιλία 87, Ηνωμένο Βασίλειο 87 και Ιαπωνία 90
Latitude 3540	ΗΠΑ 102, Βραζιλία 105, Ηνωμένο Βασίλειο 103 και Ιαπωνία 106

**Πίνακας 17. Επιφάνεια αφής**

<b>Δυνατότητα</b>	<b>Περιγραφή</b>
Ενεργή περιοχή:	240 dpi
Άξονας Χ	56 χιλιοστά (2,2 ίντσες)
Άξονας Υ	100 χιλιοστά (3,94 ίντσες)

**Πίνακας 18. Μπαταρία**

<b>Δυνατότητα</b>	<b>Περιγραφή</b>
Τύπος	<ul style="list-style-type: none"> <li>• «έξυπνη» μπαταρία ιόντων λιθίου 4 στοιχείων (40 WHr)</li> <li>• «έξυπνη» μπαταρία ιόντων λιθίου 6 στοιχείων (65 WHr)</li> </ul>
Διαστάσεις:	
Ύψος	<ul style="list-style-type: none"> <li>• 4 στοιχείων — 20 χιλιοστά (0,79 ίντσες)</li> <li>• 6 στοιχείων — 35,4 χιλιοστά (1,39 ίντσες)</li> </ul>
Πλάτος	46,3 χιλιοστά (1,82 ίντσες)
Βάθος	272,4 χιλιοστά (10,72 ίντσες)
Βάρος	<ul style="list-style-type: none"> <li>• 4 στοιχείων — 260 γραμμάρια</li> <li>• 6 στοιχείων — 360 γραμμάρια</li> </ul>
Διάρκεια ζωής	300 κύκλοι αποφόρτισης/φόρτισης
Τάση	<ul style="list-style-type: none"> <li>• 14,8 V συνεχούς ρεύματος (DC) (4 στοιχείων)</li> <li>• 11,1 V συνεχούς ρεύματος (DC) (6 στοιχείων)</li> </ul>
Περιοχή τιμών θερμοκρασίας:	
Λειτουργία	0°C έως 35°C (32°F έως 95°F)
Μη λειτουργία	-40°C έως 65°C (-40°F έως 149°F)
Μπαταρία σχήμα νομίματος	CR2032 ιόντων λιθίου 3 V

**Πίνακας 19. Προσαρμογέας ισχύος εναλλασσόμενου ρεύματος (AC)**

<b>Δυνατότητα</b>	<b>Περιγραφή</b>
Τύπος	65 W και 90 W
Τάση εισόδου	100 V εναλλασσόμενου ρεύματος (AC) έως 240 V εναλλασσόμενου ρεύματος (AC)
Ρεύμα εισόδου (μέγιστο)	1,5 A/1,6 A/1,7 A/2,5 A
Συχνότητα εισόδου	50 Hz–60 Hz
Ισχύς εξόδου	65 W/90 W
Ρεύμα εξόδου	3,34 A/4,62 A

<b>Δυνατότητα</b>	<b>Περιγραφή</b>
Ονομαστική τάση εξόδου	19,5 V συνεχούς ρεύματος (DC)
Περιοχή τιμών θερμοκρασίας:	
Λειτουργία	0°C έως 40°C (32°F έως 104°F)
Μη λειτουργία	-40°C έως 70°C (-40°F έως 158°F)

**Πίνακας 20. Φυσικά χαρακτηριστικά**


<b>Φυσικά χαρακτηριστικά</b>	<b>Latitude 3440</b>		<b>Latitude 3540</b>	
	<b>Χωρίς λειτουργία αφής</b>	<b>Με λειτουργία αφής</b>	<b>Χωρίς λειτουργία αφής</b>	<b>Με λειτουργία αφής</b>
Ύψος:				
με μπαταρία 4 στοιχείων	25 χιλιοστά (0,98 ίντσες)	27,9 χιλιοστά (1,1 ίντσες)	25,3 χιλιοστά (1 ίντσα)	27,85 χιλιοστά (1,1 ίντσες)
με μπαταρία 6 στοιχείων	29,6 χιλιοστά (1,17 ίντσες)	32,9 χιλιοστά (1,3 ίντσες)	31,3 χιλιοστά (1,23 ίντσες)	33,85 χιλιοστά (1,33 ίντσες)
Πλάτος	346 χιλιοστά (13,62 ίντσες)		376 χιλιοστά (14,8 ίντσες)	
Βάθος	245 χιλιοστά (9,65 ίντσες)		259 χιλιοστά (10,2 ίντσες)	
Βάρος (ελάχιστο):				
με μπαταρία 4 στοιχείων	2 κιλά (4,3 λίβρες)	2,2 κιλά (4,85 λίβρες)	2,2 κιλά (4,85 λίβρες)	2,5 κιλά (5,51 λίβρες)
με μπαταρία 6 στοιχείων	2,1 κιλά (4,6 λίβρες)	2,35 κιλά (5,18 λίβρες)	2,35 κιλά (5,18 λίβρες)	2,65 κιλά (5,84 λίβρες)

**Πίνακας 21. Χαρακτηριστικά περιβάλλοντος**

<b>Δυνατότητα</b>	<b>Περιγραφή</b>
Θερμοκρασία:	
Λειτουργία	0°C έως 35°C (32°F έως 95°F)
Αποθήκευση	-40°C έως 65°C (-40°F έως 149°F)
Σχετική υγρασία (μέγιστη):	
Λειτουργία	10% έως 90% (χωρίς συμπύκνωση)
Αποθήκευση	10% έως 95% (χωρίς συμπύκνωση)
Υψόμετρο (μέγιστο):	
Λειτουργία	-15,2 μέτρα έως 3.048 μέτρα (-50 πόδια έως 10.000 πόδια) 0°C έως 35°C
Μη λειτουργία	-15,2 μέτρα έως 10.668 μέτρα (-50 πόδια έως 35.000 πόδια)
Επίπεδο αερομεταφερόμενων ρύπων	G1 όπως καθορίζει το πρότυπο ISA-S71.04-1985



## Επικοινωνία με την Dell

 **ΣΗΜΕΙΩΣΗ:** Αν δεν έχετε ενεργή σύνδεση στο Ίντερνετ, μπορείτε να βρείτε τις πληροφορίες επικοινωνίας στο τιμολόγιο αγοράς, στο δελτίο αποστολής, στον λογαριασμό ή στον κατάλογο προϊόντων της Dell.

Η Dell προσφέρει διάφορες επιλογές διαδικτυακής ή τηλεφωνικής υποστήριξης και σέρβις. Η διαθεσιμότητα διαφέρει ανάλογα με τη χώρα και το προϊόν, ενώ ορισμένες υπηρεσίες ενδέχεται να μην είναι διαθέσιμες στην περιοχή σας. Για να επικοινωνήσετε με την Dell για θέματα πωλήσεων, τεχνικής υποστήριξης ή εξυπηρέτησης πελατών:

1. Επισκεφτείτε την ιστοσελίδα **dell.com/support**.
2. Επιλέξτε κατηγορία υποστήριξης.
3. Επαληθεύστε τη χώρα ή την περιοχή σας στο αναπτυσσόμενο μενού Choose A Country/Region (Επιλογή χώρας/περιοχής) στο πάνω μέρος της σελίδας.
4. Επιλέξτε την κατάλληλη υπηρεσία ή τον κατάλληλο σύνδεσμο υποστήριξης με βάση τις ανάγκες σας.